

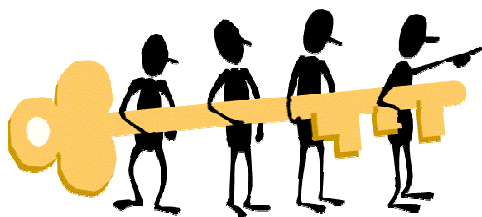
Editorial

Lors de la réunion du mardi 9 mars 2010 à laquelle nous avons invité les représentants des parents d'élèves, les directeurs des écoles et l'inspecteur de circonscription, nous avons annoncé le projet de regroupement de toutes les écoles dans les établissements du centre bourg à la prochaine rentrée scolaire.

Nous comprenons l'attachement des élèves, des parents d'élèves et des habitants à l'école de Poncey. Cependant, en tant qu'élus, nous devons prendre du recul, analyser l'ensemble de la situation et faire un choix qui préserve au mieux les intérêts de tous les givrotins.

Compte tenu de l'importance de ce projet nous souhaitons vous informer sur ses enjeux.

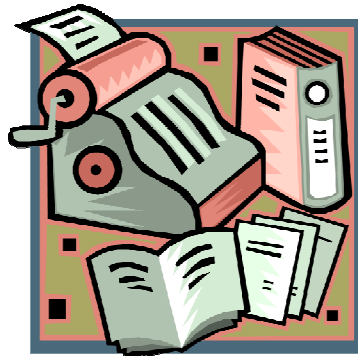
Daniel Villeret
Maire de Givry



La question des effectifs

Les comptages de l'éducation nationale

L'Education Nationale comptabilise les effectifs par commune et non par établissement et depuis peu ne prend plus en compte les enfants de moins de trois ans.



Quelle est l'incidence pour les classes maternelles ?

Pour les classes maternelles, il y aura 99 enfants : 19 à l'école de Poncey et 80 à l'école Léocadie Czyz.

S'il n'y a pas regroupement, il y aura 1 classe maternelle de 19 enfants à Poncey et seulement 3 classes à l'école Léocadie Czyz puisque une classe maternelle serait fermée à la rentrée 2010.

Avec 27 élèves par classe à l'école Léocadie Czyz il sera impossible d'accueillir les enfants de moins de 3 ans sur toute la commune !

S'il y a regroupement, et uniquement à cette condition, l'Education Nationale renoncerait à la fermeture d'une classe. Il y aurait

5 classes maternelles au total, comme aujourd'hui, avec un effectif moyen de 20 élèves par classe d'où la possibilité d'accueillir les enfants de moins de 3 ans dans de bonnes conditions matérielles.

Quelle est l'incidence pour les classes élémentaires ?

Pour les classes élémentaires, les effectifs seront de 186 élèves dont 30 à Poncey pour 2 classes (soit une moyenne de 15 élèves par classe) et 156 à l'école rue de Cluny pour 6 classes puisque une classe élémentaire serait fermée à la rentrée 2010, cela ferait une moyenne de 26 par classe.

Cela pose un problème d'équité. Aussi nous avons examiné la possibilité de répartir les élèves entre les 2 classes de Poncey et les 6 classes de l'école rue de Cluny. Cela ferait une moyenne de 23 ou 24 élèves par classe. Les locaux de l'école élémentaire de Poncey sont trop exigus pour accueillir 23 ou 24 élèves. Les méthodes pédagogiques actuelles nécessitent de l'espace autour des pupitres pour les diverses activités.

La question de l'état des locaux de l'école de Poncey

La vétusté des locaux de la maternelle de Poncey et le risque sanitaire qu'ils présentent à plus ou moins long terme obligent à une décision rapide.

La question du risque amiante

En 2006, il a été constaté que le préfabriqué utilisé par la classe maternelle s'était affaissé de plusieurs centimètres. Cela s'est traduit par la cassure d'éléments préfabriqués en fibrociment amiante. Sur les tranches des éléments cassés, aux endroits des cassures, le fibrociment est friable et des poussières de ciment contenant des fibres d'amiante sont susceptibles d'être répandues dans l'atmosphère de la classe.

Au-delà du risque amiante, qu'en est-il des locaux ?

Les locaux actuels rendent difficile la mise en œuvre de la pédagogie d'aujourd'hui. De plus, la loi sur l'accessibilité aux personnes handicapées doit s'appliquer à tous les bâtiments communaux avant le 31 décembre 2014. Il nous faudrait donc construire aussi un nouveau bâtiment pour accueillir la garderie périscolaire et le restaurant scolaire avec une cuisine aux nouvelles normes. Ces équipements sont actuellement au premier étage de l'école avec un seul escalier d'accès.

Construire une nouvelle école en dur, les coûts

Le coût de construction d'une classe maternelle pérenne et adaptée aux méthodes pédagogiques actuelles est d'environ 450 000 €. De même le coût de construction d'une garderie périscolaire, d'un restaurant scolaire et d'une cuisine serait du même ordre de grandeur.



Le projet de regroupement, c'est quoi ?

Une solution pérenne

Le projet de regroupement est le résultat d'une analyse de la situation qui tient compte de l'intérêt de tous les habitants de Givry. **Nous voulons offrir les moyens matériels d'une école de qualité à tous les Givrotins.** Nous voulons offrir des structures scolaires et périscolaires durables, pérennes et non provisoires.

Des améliorations qualitatives

Nous travaillons déjà sur la mise aux normes de la cantine de l'école élémentaire du bourg. Cela permettra d'améliorer en même temps les conditions de travail des agents communaux. Nous travaillons aussi sur l'aménagement de la cour de l'école élémentaire et en particulier la réfection des toilettes et la mise en place d'une accessibilité aux personnes handicapées.

Une maîtrise de la dépense publique

Nous avons aussi le souci de gérer les finances de la commune au mieux et, compte tenu des contraintes, nous ne pouvons pas multiplier les investissements dans les écoles et augmenter les coûts de fonctionnement et d'entretien alors que le nombre d'enfants scolarisés sur la commune diminue.

Une offre de concertation

Enfin, nous souhaitons ouvrir une discussion avec tous les Givrotins intéressés pour étudier le devenir des locaux ainsi libérés à Poncey. Nous voulons maintenir un lieu de vie sociale au hameau de Poncey. Pourquoi ne pas en faire un lieu ouvert à tous, pas uniquement aux enfants, enseignants et parents, ouvert en fonction des souhaits exprimés par les habitants et pas uniquement les jours scolaires ?

Nous voulons travailler en concertation avec les habitants de Givry sur ce projet de regroupement qui inclut des déplacements sécurisés, la qualité d'accueil, le respect des réglementations, les conditions de travail du personnel.

