

▲ Passages de grades à la Boxe Thaï

Praciats jaunes : 10 candidats parmi la trentaine de licenciés, 10 réussites ! Félicitations à Enzo Bouilly (Major, félicitations du Jury), Lucas Lorain (félicitations du Jury), Fabien Brocchiero (félicitations du Jury), Gianni Antonino Bouilly, Florian Dallery, Alex Moerman, Kevin Bureau, Julien Brocchiero, Luca Barletta, Lysiane Blot. Praciats orange : Ludovic Truchot (assistant). Praciats blanc d'honneur : Julien Aubry pour sa motivation et sa volonté.



Le maire Daniel Villeret et Marie-Noëlle Le Carrer ont remis les diplômes et ont félicité le club pour avoir mobilisé autant de jeunes. Remerciements adressés au papa de Lysiane pour ses nombreuses photos.

Retrouvez le détail des performances sur www.givry-bourgogne.fr rubrique associations (Boxe Thaï).

▲ Centre d'initiation tennis adultes

Le club de tennis propose un stage de 12 h avec moniteur aux plus de 16 ans n'ayant jamais été licenciés, pour 35 euros, les soirs au cours de mai et juin.

Licence et adhésion au club offertes jusqu'au 30 septembre.

Renseignements : 06 79 09 42 18

Le tournoi jeunes (de 9 à 18 ans)

aura lieu du 27 mai au 10 juin sur les courts rue de Sauges.

Inscriptions au TC Givry, rue de Sauges.



▲ Job d'été - la mairie recrute 4 étudiants

Agents techniques polyvalents pour renforcer service technique (voirie et réseaux, espaces verts, bâtiments).

Contrat 1 mois, juillet ou août, 35 h en alternance. Rémunération statutaire adjoint technique territorial 2^{ème} classe échelon 1.

Candidature (lettre + CV) à adresser **avant le 29 mai** à Jean-Claude Bobillot, adjoint chargé des services techniques, Marie de Givry, 4 place de la Poste.

Détails de l'offre sur www.givry-bourgogne.fr rubrique Jeunesse.

Inscriptions sur www.solys.org ou 04 37 49 64 84

▲ Rentrée scolaire 2009

▲ Ecole maternelle et élémentaire publique de Poncey

L'école regroupe une classe maternelle, où les enfants sont accueillis dès 2 ans révolus au 1^{er} septembre, et deux classes élémentaires.

Les inscriptions auront lieu le mardi 19 mai de 17 h à 18 h 30 ou sur rendez-vous.

*Documents à prévoir : le livret de famille, une copie du carnet de vaccination de l'enfant et un certificat médical d'aptitude à la scolarisation.

• **Horaires scolaires : 9 h - 12 h et 14 h - 17 h.**

• Les activités d'aide personnalisées sont proposées entre 13 h 20 et 13 h 50.

• En dehors de ces horaires, la municipalité organise un service de garderie le matin dès 7 h 30 et le soir jusqu'à 18 h 30, moment pendant lequel les élèves des classes élémentaires bénéficient d'une aide aux devoirs.

• Entre 12 h et 14 h, un service de restauration est accessible aux enfants dès 3 ans..

Pour tout renseignement complémentaire, contacter M^{me} Sancier, directrice de l'école, au 03 85 44 35 69.

▲ Conscrits années en 9

La Vague des classes en 9 de Givry aura lieu samedi 10 octobre 2009. Les conscrit(e)s intéressé(e)s par ce moment de réjouissance peuvent s'inscrire auprès de Arlette Durey (café du centre • 03 85 44 32 90), de Denise Thénot (24 rue du clos Salomon • 03 85 44 43 62) ou de Gérard Bertin (14 rue du clos du roy • 03 85 44 39 02).

Défilé/Banquet avec chapeau : 40 € ;

défilé avec chapeau : 10 €, 5 € pour les 10 ans,

gratuit pour les bébés. Règlement à l'inscription.

Toute personne intéressée pour organiser la vague des classes en 0 est invitée à l'assemblée générale le jeudi 18 juin à 20 h 30, à l'ancienne gare.



La Commune de Givry recrute 1 agent technique d'entretien et de maintenance pour renforcer son service technique

Missions :

- **Voirie et réseaux** : entretien, manutentions diverses
- **Espaces verts** : entretiens saisonniers
- **Bâtiments, patrimoine communal** : entretien, maintenance dans tous les corps de métier
- **Parc mécanique** : entretien, manutentions diverses.

Profil :

Intérêt porté aux activités de la commune • Esprit d'initiative, sens du relationnel, soin et rigueur, sens de l'organisation et des méthodes • Polyvalence • Permis B, Poids lourds et engins de travaux publics OBLIGATOIRES.

Et à moyen terme : potentiel d'adaptation et de formation

- Connaissances générales en génie technique.

Horaires : 35 h en moyenne sur deux semaines en alternance :

31 h / semaine du lundi au jeudi,

39 h / semaine du lundi au vendredi.

Rémunération : Rémunération statutaire + régime indemnitaire.

Poste à pourvoir au 15 juin 2009 par voie contractuelle avec possibilité d'accession à la fonction publique.

Adresser **avant le 29 mai** : lettre de candidature, curriculum vitae et photo à : Jean-Claude Bobillot, Maire adjoint chargé des services techniques - Mairie de Givry - 4 place de la Poste - 71640 Givry.

▲ Bibliothèque - infos

▲ Nos dernières acquisitions

Les romans : *Des vents contraires*, Olivier Adam - *Seul dans le noir*, Paul Auster - *Au pays*, Tahar Ben Jelloun - *La chambre du Roi (Le temps des poisons, volume 2)*, Juliette Benzoni - *D'autres vies que la mienne*, Emmanuel Carrère - *La pluie avant qu'elle tombe*, Jonathan Coe - *Les gens*, Philippe Labro - *Les ombres du pays de la Mée*, Hélène Legrais - *Un pays à l'aube*, Dennis Lehane - *Les Werner*, Belva Plain

▲ Coup de cœur



Au zénith, Duong Thu Huong - roman traduit du vietnamien.

Dans un village de montagne, le Président Ho Chi Minh, âgé, usé, est en convalescence surveillée. Au seuil de sa mort, il revient sur les grands moments de sa vie, son amour pour une femme beaucoup plus jeune avec qui il aura 2 enfants. Cet amour ne sera jamais accepté par le Parti Révolutionnaire qui tuera la jeune femme.

En juxtaposant 4 points de vue narratifs, liés les uns aux autres, l'auteur construit un roman époustoufflant.

On retrouve avec grand plaisir la romancière de Terre des oublis et Itinéraires d'enfance.

La bibliothèque sera fermée jeudi 28 mai.

Tous les mardis matins

Pause Café

Salle DDE, de 9 h 30 à 12 h
Le 19/05 : Fatima offre thé à la menthe et pâtisseries



Vendredi 8 mai

Victoire 1945

Commémoration au monument aux morts à 11 h 45.

Dimanche 10 mai

Marche gourmande de l'OT

Quatre plats, quatre tables, quatre villages en 9 kms dans la Vallée des Vaux. Il y a peut-être encore des places...

Renseignements : 03 85 44 43 36

Givry Randonnée randonne

Givry - La Rochepot : 40 kms • Eglise de Touche - La Rochepot : 26 kms • Bouzeiron - La Rochepot : 15 kms

Renseignements : 03 85 44 51 33

Du 15 au 24 mai

Exposition peinture Office de tourisme - Le « Groupe »

Halle ronde de Givry de 9 h 30 à 12 h 30 et de 15 h à 19 h. Exceptionnellement, la Halle sera ouverte le dimanche matin 24 mai - **Renseignements** : 03 85 44 43 36

Samedi 16 mai

Anciens prisonniers de guerre CATM

Combattants Algérie Tunisie Maroc. Salle des fêtes à 20 h 30.

Pages Jaunes : Solys recrute des distributeurs

A compter du 2 juin 2009 et pour une durée d'environ 3 à 5 semaines, vous devrez distribuer les Pages jaunes.

Conditions : permis de conduire et véhicule personnel, bonne présentation, connaître sa commune de résidence et les communes voisines, téléphone fixe ou portable.

Rémunération à la pièce + indemnité pour l'utilisation de votre véhicule.

inscriptions sur www.solys.org ou 04 37 49 64 84

Dimanche 17 mai

Brocante du Rugby Club Givrotin

Terrain de rugby de 7 h à 18 h
 Exposants : 1 € les 2 mètres linéaire
 Visiteurs : 1 € par adulte par au profit de l'école de rugby.

Renseignements : 03 85 44 41 94

La « Léocadie »

Marche organisée par l'école maternelle du bourg. Départ entre 8 h 30 et 12 h depuis la cours de l'école

Renseignements : 06 32 54 13 40

Mardi 19 mai

Réunion du Conseil municipal

Salle du Conseil municipal à 20 h 30

Mercredi 20 mai

Pétanque USGS

Complexe sportif à 19 h
Renseignements : 03 85 44 51 70.

Prévention à la malaudition

Pour les enfants de 8 à 11 ans
Renseignements : centre de Loisirs 03 85 90 87 86.

Samedi 23 mai

Journée nationale des débutants foot - USGS

De 9 h à 17 h. Réunies à Givry toutes les équipes de foot débutantes du pays Saônois, soit environ 500 enfants de 6 à 7 ans. Egalement l'occasion de faire découvrir le football aux enfants garçons et filles de Givry, Saint-Désert et communes environnantes.

Tous les enfants sont invités à se joindre aux équipes et à participer aux différents ateliers et jeux de ballons aux pieds.

Plateaux repas sur réservation (enfants 5 €, adultes 8 €)

Renseignements : 03 85 44 51 70

Du 25 au 31 mai

Semaine promotionnelle

Espace nautique

Lundi 25/05 : 1 carte abonnement 11 entrées achetée (adulte ou enfant) = 1 carte 11 entrées offerte ;

Mardi 26/05 : 1 entrée achetée = 1 entrée offerte (valable jusqu'au 31/08/09) ;

Mercredi 27/05 - Journée spéciale famille : entrée à 4 € pour l'ensemble de la famille ;

Jeudi 28/05 : 1 carte d'abonnement horaire 20 heures achetée = 10 heures offertes ;

Vendredi 29/05 : 1 carte multi activités 20 séances achetée = 10 séances offertes ;

Samedi 30/05 : entrée à 1 € ;

Dimanche 31/05 : entrée à 1 €.

Renseignements : 03 85 46 60 35

Du 25 mai au 7 juin

Exposition aquarelle Office de tourisme - Roland Génieux

Halle ronde de 9 h 30 à 12 h 30 et de 15 h à 19 h.

Exceptionnellement, la Halle sera ouverte le dimanche matin 31 mai.

Renseignements : 03 85 44 43 36

Jeudi 28 mai

Printemps des bibliothèques

La salle des fêtes sera ouverte à tous les habitants de 10 h à 12 h et de 14 h à 16 h 30 - Voir article page 4.

Samedi 6 juin

Forum des associations

Rassemblement des associations givrotines de 9 h à 18 h - Voir article page 1

Renseignements : Mairie : 03 85 94 16 30

Dimanche 7 juin

Brocante de l'Office tourisme

Professionnels et particuliers, Place

d'Armes, de 7 h à 18 h. **Renseignements à l'Office tourisme** : 03 85 44 43 36

Elections européennes

Bureaux de votes ouverts de 8 h à 18 h. Scrutin de liste. A Givry, nous sommes dans la circonscription du Grand Est.

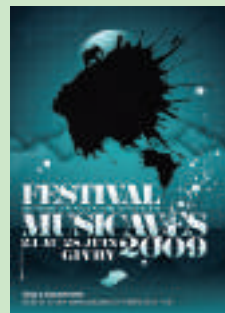
Portes ouvertes église de Cortiambles

Après-midi, gratuit

Renseignements : 03 85 44 35 26

Du 24 au 28 juin

Festival "Les Musicaves"

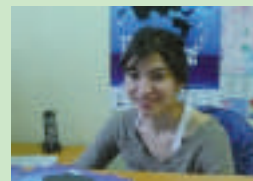


Pour réserver, allez à l'Office de Tourisme Givry-Côte Chalonnaise et adressez-vous à l'Espace Musicaves.

Attention, il n'y a plus de cartes "Pass" disponibles.

Vous retrouverez tout le programme des Musicaves sur www.musicaves.fr.

Vous pouvez également appeler au 03 85 44 43 36 et demander Nargiza.



Objets trouvés :

Contactez la Mairie au 03 85 94 16 30

La liste des objets perdus est publiée sur www.givry-bourgogne.fr rubrique Infos mairie

BLOC - NOTES

• **Permanences de l'assistante sociale** : sur rendez-vous - tél. 03 85 87 65 10 : salle DDE.

• **Permanence de la Mission locale** : Lundi 20 avril, 14 h à 16 h - Salle DDE.

• **Permanence des élus en mairie**
 Les élus vous reçoivent 3 fois / semaine :
 Lundi de 15 h 30 à 17 h
 Jeudi et samedi de 9 h 30 à 11 h 30

• **Ramassage ferraille** :
 Lundi 21 mai 2009

• **Déchetterie de Givry** :
Horaires d'été à compter du 1^{er} mai
 Lundi : 14 h à 19 h,
 Mardi, Jeudi, vendredi, samedi :
 9 h à 12 h, 14 h à 19 h.

• **Déchetterie de Saint-Rémy** :
Horaires d'été à compter du 1^{er} mai
 Lundi, mardi, mercredi, vendredi, samedi :
 de 9 h à 12 h et de 14 h à 19 h.

Editorial

Le développement durable fil conducteur de notre politique

Vous avez entre les mains le premier Givry Infos imprimé sur papier 100 % recyclé. Avec ce changement, nous concrétisons deux de nos engagements : la prise en compte du développement durable dans la gestion des affaires communales et la réalisation d'économies de fonctionnement. En effet, la facture environnementale de votre journal baisse tout comme son coût de réalisation, ce qui représente une économie de 11,73 %.

De même, lors du dernier Conseil municipal, l'étude pour une chaufferie collective fonctionnant au bois a été officiellement lancée.

Il y avait beaucoup de monde le mardi 7 avril lors de l'inauguration de «Pause Café», preuve que ce lieu de rencontre, d'écoute et d'information ouvert à tous est un besoin. La fréquentation de la «Pause café» des mardis 14 et 21 avril le confirme.

Du changement à Givry pour dynamiser le fonctionnement des bars et restaurants de la rue de la République : deux tronçons de celle-ci sont mis en rue semi-piétonne à titre d'essai pour les mois de mai et juin. Un cahier d'observations est à la disposition des Givrotins à l'accueil de la mairie. Si le bilan est positif, cette expérience sera poursuivie.

Daniel Villeret, Maire de Givry

Forum des associations



Venez découvrir ou redécouvrir les associations givrotines, le 6 juin de 9 h à 18 h.

La municipalité a invité toutes les associations à présenter le meilleur d'elles-mêmes.

De multiples stands et démonstrations sont prévus à la Salle des fêtes et au pour-

tour du bâtiment, au dojo du gymnase et au complexe sportif.

Un programme complet des événements de la journée sera distribué sur place.

A 11 h 30, la municipalité offrira le verre de l'amitié.

Buvette et restauration seront organisées par l'Union des commerçants et artisans de Givry (UCAG)

Pour plus de renseignements :

Appelez la mairie au 03 85 94 16 30.

Rue de la République semi-piétonne : essai

A la demande de l'Union des Commerçants et artisans de Givry et afin de dynamiser le centre bourg les fins de semaine, la rue de la République devient semi-piétonne. Du 1^{er} mai au 28 juin, les vendredis, samedis et dimanches, de 19 h à 1 h du matin, la circulation et le stationnement seront interdits partiellement rue de la République :

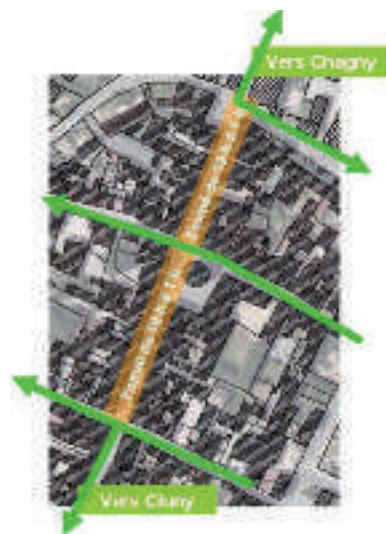
- tronçon situé entre la Place de la Croix Blanche et le n°20 de la rue de la République (Bar- PMU),

- tronçon situé entre la rue de l'Hôtel de Ville et la rue Pasteur.

La circulation et le stationnement resteront libres rue de l'Hôtel de Ville, rue de Varanges, rue Pasteur et rue de la République pour le tronçon situé entre la rue Pasteur et le boulevard de Verdun.

Pendant les deux mois de l'essai, un cahier d'observations sera disponible à l'accueil en mairie pour faire part de leurs avis, commentaires et propositions.

Le bilan de cette expérience sera fait mi-juin pour pérenniser ou non ces dispositions.



Logements T1 libres à louer à la Résidence «Aux 7 Fontaines», foyer logement personnes âgées au 10 Bd de Metz à Givry
Renseignements sur place ou tél. 03 85 44 41 45
ou écrire à rpa.givry@wanadoo.fr

Sommaire

Actualité municipale ■ Page 2

Conseil municipal du 14 avril

- Praxyval, conséquences sociales.

Actualité municipale ■ Page 3

Permanence des élus • Enquête Petite enfance

- Collecteur sud-est

Tribune libre - « Je, tu, il » du mois ■ Page 4

Tonte des pelouses • Réussir son compost • Cambriolages

Culture, animations, associations ■ Pages 4-5

Atelier d'écriture • Pause-café • Printemps des bibliothèques,

Rentrée scolaire • La commune recrute

Sur l'agenda - Bloc note ■ Page 6

Retrouvez toute l'actualité de votre commune sur www.givry-bourgogne.fr

Abonnez-vous à l'Infolettre hebdomadaire en cliquant sur « M'abonner gratuitement ».

Conseil municipal du 14 avril 2009

Ce compte rendu ne mentionne que les délibérations les plus importantes. Sauf indication contraire, les délibérations ont été prises à l'unanimité.

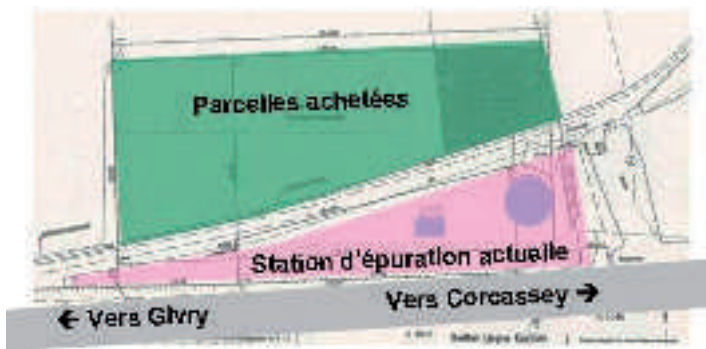
- Subventions municipales aux établissements scolaires : les subventions accordées aux établissements publics et privés ont été calculées sur la base du nombre d'enfants de Givry fréquentant ces établissements. Au total, c'est 134 000 € qui ont été répartis entre les écoles maternelle et élémentaire du Bourg, l'école de Poncey et l'école maternelle et élémentaire Notre-Dame de Varanges. Un vote contre.



- Etude de faisabilité technique et économique pour une chaufferie collective fonctionnant au bois : cette chaufferie pourrait être située à proximité de la Salle des fêtes et elle pourrait permettre le chauffage des bâtiments publics périphériques et du collège. L'ADEME pourrait subventionner 70 % du montant de l'étude. Le principe de l'étude pour un montant de 6 440 € HT est autorisé ainsi que la demande de subvention à l'ADEME.

- Dégrevements des factures d'assainissement : suite à des fuites d'eau survenues chez des particuliers, des dégrèvements de redevance d'assainissement sur neuf factures de la SAUR sont autorisés pour un peu plus de 2000 m³ au total.

- Extension de la station d'épuration - acquisition de 2 parcelles : les exploitants de ces parcelles seront indemnisés à hauteur de 0,32 € du m². Les propriétaires toucheront 2 € du m², ce qui constitue un tarif au-dessus des estimations des domaines. Au total, il s'agit d'une opération qui s'élève à 13 500 € environ.



- Dénomination de la voirie du lotissement «Le Verjux». Dans ce nouveau lotissement situé vers la route de la forêt, la rue principale s'appellera «Impasse Plante Verjux». Toutes nos félicitations aux habitants.

- Station d'épuration – convention de partenariat avec le Conseil général : le département apporte une assistance technique aux communes qui gèrent un système d'assainissement. Cette assistance est encadrée par une convention qui précise les obligations de la commune et du service départemental, en particulier sur les aspects environnementaux. Malgré le passage d'un forfait à une facturation au nombre d'habitants plus coûteuse (passage de 433 € à 1166 €), nous avons renouvelé cette convention.

- Marchés publics : nous entérinons l'évolution des règles de passage des marchés publics. Ces nouvelles règles édictées par l'État font partie du plan de relance de l'économie. Pour Givry, le maire demande aux adjoints de continuer à présenter au moins trois devis même pour les achats inférieurs à 19 999 €.

- Délégations consenties au maire par le Conseil municipal : ces délégations visent à alléger le fonctionnement de l'administration centrale. Le maire devra rendre compte devant le Conseil municipal de l'exercice de ces délégations qui portent dans de nombreux cas sur des décisions financières (généralement limitées à 206 000 €).



- Route Express (RCEA) : cette route transversale gratuite reliant l'est et l'ouest de la France est indispensable au désenclavement économique du département. Le Comité interministériel d'aménagement n'a pas prévu de financement pour le passage à 2x2 voies de cette route. En conséquence, les tronçons Mâcon-Digoin et entre Paray-le-Monial et Ciry-le-Noble pourraient devenir payant pour financer les 4 voies. Le Conseil municipal vote un vœu qui refuse la mise en concession autoroutière de la RCEA en Saône-et-Loire et qui demande à l'état d'achever la mise en 2x2 voies et de garantir la gratuité d'accès. Le Conseil municipal décide également d'adhérer à l'Association de défense de la Route Centre Europe Atlantique en Saône-et-Loire (ADRCEA 71). Deux abstentions.

- Le Conseil municipal se poursuit par les communications suivantes :

Daniel Villeret : lecture du communiqué adressé au JSL et non publié en réponse à l'article où les salariés de Praxyval s'expriment face au projet de licenciement. A lire ci-dessous.

Jean-Claude Dufourd : présentation du bilan du fonctionnement de la permanence des élus. Lire l'extrait page 3.

Didier Marcant : annonce la création du groupe d'élus «Majorité pour Givry» fondé sur le programme électoral et les valeurs de la liste AGLAE.

Catherine Baronnet : présente le travail de la commission Petite enfance et en particulier les conclusions de l'enquête du même nom. Lire l'extrait page 3.

L'intégralité des délibérations et de leurs termes est consultable sur www.givry.bourgogne.fr. Le CM du mardi 19 mai à 20 h 30 donnera lieu à la présentation par le cabinet Mazars des conclusions de l'audit des finances de la commune.

Praxyval : conséquences sociales

Suite à la publication d'un article dans la page départementale du JSL daté du 9 avril 2009 intitulé «Nous nous sommes fait avoir sur toute la ligne», le maire de Givry a demandé au journal un droit de réponse. Vous trouverez ci-dessous le communiqué transmis au JSL mais celui-ci n'a pas été publié.

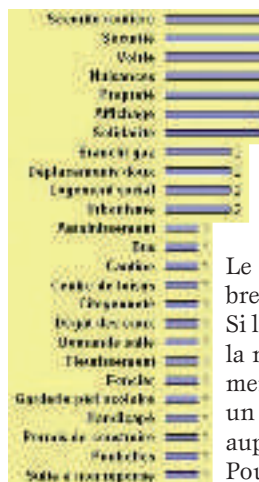
Je suis extrêmement préoccupé, comme tout le Conseil municipal et l'ensemble des Givrotins, par la situation que vivent les salariés de l'entreprise Praxyval. La perspective de perdre son emploi faute de proposition de reclassement digne de ce nom est toujours un drame tant au plan personnel que familial. La situation des salariés Praxyval doit appeler une attention toute particulière des pouvoirs publics.

Jeudi 2 avril, avec Christophe Sirugue, député et président du Grand Chalon, nous avons rencontré les représentants des salariés de Praxyval pour analyser la situation afin de rechercher des solutions.

Préoccupé par l'intérêt général, je rappelle que le seul objectif de la municipalité de Givry est d'assurer la protection de la santé des salariés, des Givrotins et de défendre l'économie locale très largement tributaire de la vigne et du tourisme. En effet, il est de mon devoir de tenir compte des 400 emplois qui dépendent directement ou indirectement du vin et du tourisme.

Givry, le 9 avril 2009, Daniel Villeret, Maire de Givry

▲ Permanence des élus : le point



La permanence, c'est une porte ouverte à tous les habitants pour rencontrer leurs élus, s'exprimer sur l'action municipale, faire des propositions.

Au 23 février dernier, nous avons enregistré 58 demandes et 37 personnes.

Le graphique ci-contre représente le nombre de demandes et leurs thématiques.

Si le «bus» n'a été cité qu'une fois, c'est que la municipalité s'est impliquée spécifiquement, mettant à disposition des Givrotins un cahier de doléances, et en intervenant auprès des collectivités concernées.

Pour près de 100 % des cas, une réponse a été faite dans le mois qui a suivi la

rencontre.

Nous conserverons les mêmes plages horaires. Ce bilan a permis aussi aux conseillers d'améliorer la qualité de l'enregistrement de vos demandes. Nous vous attendons.

▲ Résultats de l'enquête «Petite enfance» de février 2009

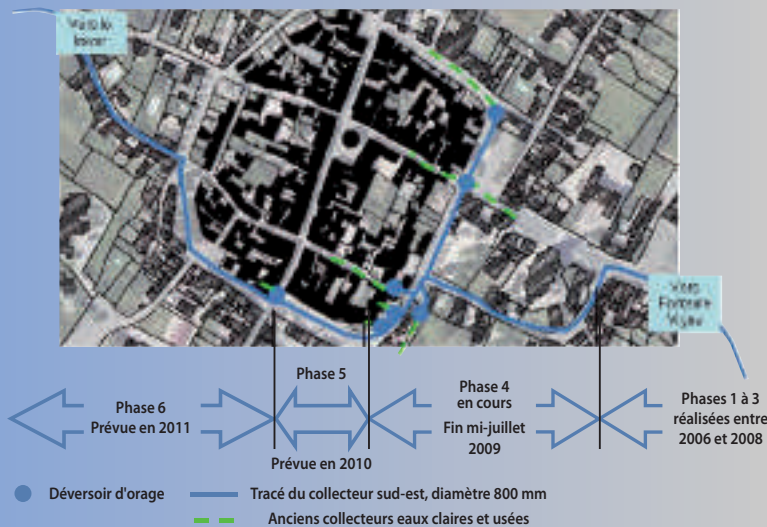
50 familles représentant 56 enfants ont répondu. Dans la grande majorité, il s'agit de familles où les deux personnes du couple travaillent. Elles utilisent les modes de garde suivants :

38 familles se déclarent intéressées par une solution collective combinant halte-garderie et crèche mais de nombreuses familles souhaiteraient un mixte crèche et assistantes

Garde par la famille	15
Assistante maternelle	25
Halte garderie de Givry	16
Halte garderie extérieure	4
Crèche extérieure	1
Autre	1

maternelles pour plus de souplesse par rapport aux heures de travail des parents et aussi dans l'intérêt de l'enfant, pour un rythme plus adapté à ses besoins. L'amplitude horaire moyenne souhaitée se situe entre 7 h 30 et 18 h 30. D'autres demandes ont été mentionnées : l'accès au Centre de loisirs pour les 3-4 ans et l'extension des horaires de la garderie périscolaire maternelle. Il sera bien sûr tenu compte de ces résultats dans l'évolution des structures petite enfance à laquelle travaille la commission du même nom.

▲ Le collecteur sud-est de long en large



Avec les contraintes foncières, le tracé de ce collecteur a évolué. Dans sa partie est, il devait passer plus au sud en empruntant un ancien dalot*. Il a du repiquer vers la place d'Armes. Les excroissances qui lui seront adjointes devraient, dès l'achèvement de la tranche 2009, limiter les inondations de caves suite à des pluies d'orages (en particulier, rue Clémenceau et dans le bas de la rue Pasteur).

Les connexions du nouveau collecteur avec les réseaux existants, qui reçoivent eaux usées et eaux claires, sont assurées par des déversoirs d'orages qui permettront de divertir les afflux importants d'eaux claires de l'ancien réseau. Voir le schéma de principe.

Le coût de l'opération 2009 est chiffré à 557 000 €. Les travaux sont réalisés par l'entreprise Tinant et fils.

En 2010, la poursuite de la pose ne concernera qu'une petite section. Les tranchées 2009 étant stabilisées, il est prévu de les couvrir avec un enrobé.

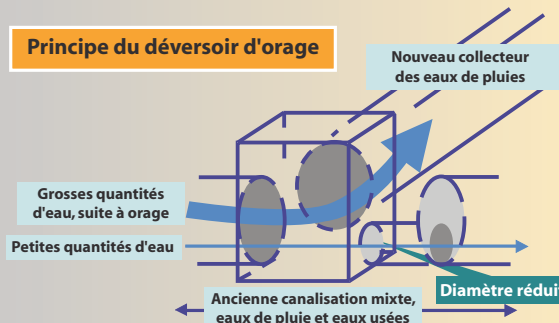
La décision de poursuivre avec le plan de 2006 pour le creusement des collecteurs nord et centre ne sera prise que dans plusieurs années... après avoir observé les effets hydrauliques de ce nouveau collecteur.

*Dalot : Petit canal dallé servant à l'écoulement des eaux dont la technique remonte à la nuit des temps.

À l'instant où nous écrivons ces lignes, la rue Emiland Gauthey qui contourne l'église du bourg, est fermée à la circulation. De quoi s'agit-il ?

C'est la continuation de la pose du collecteur d'eaux pluviales dit «Sud-est» dont nous avons vu les terrassements pénibles dans la roche de la place d'Armes l'an passé. A terme, il traversera Givry d'est en ouest, en captant les eaux claires à partir de la rue du Bois Cheveau pour les conduire jusque dans un fossé le long de la rue de Fontaine Couverte pour rejoindre le ruisseau de la Fontaine Vigne en route vers la Méditerranée.

Ces travaux ont été décidés sur la base d'un plan directeur d'assainissement pour Givry élaboré en 2006. L'objectif premier de ce plan est de séparer les eaux de pluies des eaux usées pour ne plus engorger la station d'épuration par fortes précipitations. A cette époque, 3 collecteurs d'eaux pluviales orientés est-ouest ont été proposés. Un au nord sous la rue du Puit Bréchet, un au centre passant par la rue de l'Hôtel de Ville et le «sud-est» dont nous vous présentons ici, le schéma.



▲ Majorité pour Givry

Dans un mois, nous serons invités à élire nos représentants au Parlement européen. La première question est celle de la participation à cette élection : ira-t-elle ? n'ira-t-elle pas ? Pour beaucoup, l'Europe est une machine technocratique dont les mécanismes de décisions sont opaques et lointains.

Et pourtant, l'Europe avance. Elle change nos lois, elle change nos rapports avec le monde en étant de plus en plus présente sur la scène internationale. Avec l'Euro et le pacte de stabilité, elle change nos rapports avec l'économie et la gestion des finances publiques.

Ainsi, l'Europe vue de Givry paraît lointaine, mais il y a de nombreux domaines où les décisions qui y sont prises pèsent sur notre quotidien.

Sur la scène internationale, l'Europe a un poids moral important. Elle influence les comportements d'autres états, elle est observée, elle est enviée, elle attire les laissés pour compte du monde entier, elle est critiquée.

A n'en pas douter, les valeurs que nous défendons au niveau local sont aussi à consolider ou à promouvoir à Bruxelles et à Strasbourg : **solidarité** entre nations, entre régions, entre peuples, **transparence** des débats et des résolutions, **prise en compte de l'avenir** et volonté de **préserver les ressources naturelles**, mise en place de **gouvernances économiques alternatives à l'économie ultra-libérale** actuelle.

Alors soyons vigilants sur le choix de nos députés européens et surveillons ce qui se passe à l'échelon européen. Suivons les débats des jours à venir pour nous préparer à faire le meilleur choix possible car nous n'échapperons pas à notre destin de Français et d'Européen.

Le 7 juin, pour l'Europe et pour la France, votons !

▲ Réunis pour Givry

Réunis pour Givry n'a pas souhaité publier de tribune dans ce numéro de mai.

Culture, animations, associations

▲ L'atelier s'interrompt... L'écriture continue

Elles se sont quittées en en parlant encore, de ces vies qu'elles ont tissées sur le papier, de toutes ces vies nées d'objets rudimentaires, une petite cuillère, un morceau de pain gris, un éventail.

Elles, ce sont les dix écrivaines qui ont suivi pendant deux mois les séances de l'atelier d'écriture, sous la houlette de Laurent Vignat.

Certes elles se sont quittées mais leurs textes demeurent ; ils forment même un livre, un recueil, L'Objet d'écriture, qu'elles vous inviteront à découvrir lors d'une lecture publique, le lundi 22 juin 2009 à 20 heures 30 à la bibliothèque municipale.

Venez les écouter, elles ne vous quitteront plus !

▲ Le printemps des bibliothèques à Givry

Le jeudi 28 Mai 2009, après Romenay, Etang-sur-Arroux, Gévelard et Tramayes, Givry accueille le «Printemps des bibliothèques» organisé par la Bibliothèque départementale de Saône-et-Loire (BDSL).

L'objectif de cette manifestation est de réunir les acteurs du réseau de la BDSL qui compte 235 bibliothèques sièges ou relais animées par environ 1200 bénévoles et 161 salariés. La bibliothèque de Givry fait partie de ce réseau.

Depuis 2005, le Conseil général a fait le choix d'organiser cette manifestation dans des communes de taille moyenne. Cette journée sera inaugurée par Arnaud Montebourg, président du Conseil général et député de Saône-et-Loire. Deux cents per-

▲ Tonte des pelouses, attention aux horaires !

Toute activité bruyante de bricolage et de jardinage ne peut s'effectuer que durant les périodes suivantes :

- les jours ouvrables de 8 h à 12 h et de 14 h à 19 h,
- les samedis de 9 h à 12 h et de 15 h à 19 h,
- les dimanches et jours fériés de 10 h à 12 h.



▲ Réussir son compost

Un tiers de notre poubelle est composé de déchets de cuisine. Ceux-ci peuvent être compostés et retrouver un usage au service de votre potager. Le compostage permet de valoriser en moyenne 80 kg de déchets de cuisine par an et par habitant.

Pour 15 € le Grand Chalon peut vous livrer un composteur réalisé par un CAT (Centre d'Apprentissage par le Travail) avec guide de montage et d'utilisation. Il vous suffit d'appeler au 03 85 43 37 65 ou 06 20 52 32 65. Hé ! Avec votre composteur, vous pouvez aussi valoriser les tontes de vos pelouses !

▲ Communiqué de la gendarmerie

Depuis quelques semaines, la commune de Givry et ses hameaux font l'objet de cambriolages commis en pleine journée, en l'absence des occupants. Soyez vigilants. Vous pouvez nous aider à lutter contre ce phénomène. Signalez tout fait anormal aux abords de votre demeure ou de celle de vos voisins. Avisez de votre absence prolongée la brigade locale. En cas de cambriolage, prévenez immédiatement la gendarmerie en composant le 03 85 94 91 40. Ne touchez à rien pour permettre aux enquêteurs de faire les constatations nécessaires. Soyez prêt à fournir une liste la plus complète possible des objets dérobés.

▲ La Pause-café est ouverte depuis le 7 avril

De nombreux Givrotins ont répondu à l'invitation du maire, pour prendre le temps de boire un premier café ensemble, de se rencontrer, de se connaître, de se reconnaître.

C'est dans une grande convivialité, du plaisir, du bruit aussi, dans une bonne odeur de café que s'est faite cette première «Pause-café». Depuis, c'est comme la première fois, la salle se remplit de gens venus de quartiers différents, d'âges différents, avec des parcours différents.

Ce qui est commun, c'est ce partage simple et amical autour de la cafetière ou de la théière, avec du pain frais, du beurre et de la confiture, quelques fois de la pâtisserie.

Venez vous aussi, c'est tous les mardis matins, 2 rue Georges Clémenceau (à côté de la poste).

On vient quand on veut, on part quand on veut. Ça se passe simplement. C'est gratuit. Vous enrichirez les rencontres. A bientôt.

sonnes, élus et bibliothécaires, sont attendues et participeront aux différents ateliers proposés sur le thème de la «photographie» en présence d'auteurs (Paul Edwards et Corinne Pourtau) et de photographes, et avec la participation du Musée Nicéphore Niepce. La salle des fêtes sera ouverte au public de 10 h à 12 h et de 14 h à 16 h 30 pour feuilleter les ouvrages et admirer les expositions photos. Les livres pourront être empruntés après la manifestation par le biais de la bibliothèque de Givry.

Renseignements à la bibliothèque de Givry, tel 03 85 44 44 55 ou consulter le site de la BDSL <https://bdsf.cg71.fr>