

## Le mot du maire

Les manifestations ont été nombreuses à Givry ces dernières semaines. C'est avec plaisir que nous avons participé au 10<sup>ème</sup> anniversaire du «Relais des assistantes maternelles», structure indispensable dans le contexte actuel d'une plus grande reconnaissance de cette profession. Les résidents des Foyers Marie-José Marchand de Givry, Fontaine de Barange de Buxy et Arcadie de Saint-Rémy, nous ont émerveillés par la qualité et la créativité de leurs œuvres : l'art est un excellent moyen d'intégration dans notre société. L'exposition de la Société d'Histoire Naturelle a, comme chaque année, attiré les connaisseurs et les curieux qui ont pu admirer plus de 600 espèces de champignons. C'est aussi avec joie que nous avons participé aux repas de la Classe en 8 et des aînés. Ces moments d'échanges et de convivialité sont indispensables à la création de liens sociaux durables pour améliorer le «bien-vivre» à Givry.

Avec la mise en place de l'aide personnalisée à l'école élémentaire, les études surveillées des mardis et jeudis avaient été momentanément suspendues, les enseignants ne pouvant pas assurer les deux en même temps. Après un travail préparatoire en commission municipale, une délibération a été adoptée en Conseil municipal : les études surveillées sont désormais encadrées les mardis et jeudis par les employées et auxiliaires de vie scolaire.

Des travaux de construction d'équipements nécessaires au démarrage de l'usine PRAXYVAL ont débuté le 13 octobre dernier, sans aucun permis de construire, alors que le code de l'urbanisme l'exige. J'ai par conséquent immédiatement déposé une plainte et ces travaux ont été arrêtés le vendredi 24 octobre par décision de justice.

Nous sommes en train de constituer, avec notre avocat, le dossier de dépôt du recours devant le tribunal administratif visant à faire annuler l'arrêté préfectoral d'autorisation.

Ce recours constitue la réponse que le Conseil municipal s'est engagé à l'unanimité à apporter aux inquiétudes des Givrotins. Nous sommes déterminés à défendre la qualité de vie des Givrotins et les intérêts des professionnels de la viticulture, de l'agriculture et du tourisme.

Daniel Villeret, Maire de Givry

## Deux fils de moins dans le ciel givrotin



La municipalité saisira toutes les occasions pour dissimuler les fils qui encombrant nos rues.

Ici, les travaux d'alimentation en eau de la cuverie ont permis l'enfouissement de la ligne téléphonique.

## Mardi 11 novembre 2008 : 90<sup>e</sup> anniversaire de l'armistice



Tous les Givrotins, écoliers et collégiens en tête, sont invités à la célébration du 90<sup>e</sup> anniversaire de l'armistice de la «guerre 14-18». Dans une guerre qui aurait dû être la dernière, 98 Givrotins sont morts pour la France ; dans une guerre qui, en réalité, a ouvert le XX<sup>e</sup> siècle, le siècle le plus sanglant de l'histoire de l'Humanité, un siècle qui commence à Verdun, qui passe par Auschwitz et Hiroshima et qui finit dans l'effondrement des Tours Jumelles à New York.

Cette commémoration accordera une place privilégiée à la jeunesse car elle seule est garante de la transmission du souvenir, car elle seule peut repousser l'oubli. En oubliant le passé, on le sait malheureusement trop bien, on se condamne à le revivre...

### Programme de la commémoration :

- 11 h 15 : cérémonie au cimetière de Poncey avec dépôt de gerbe.
- 11 h 30 : cérémonie au cimetière du bourg avec dépôt de gerbe puis défilé jusqu'au monument.
- 12 h : cérémonie de la commémoration au monument aux morts, ponctuée de lectures faites par les enfants puis verre de l'amitié à la mairie.

## Sommaire

- Page 2  
Erratum - Je tu il - Conseil municipal  
Le Conseil général fera mieux avec moins.
- Page 3  
Ça s'est passé hier - L'Office du Tourisme vous propose
- Page 4  
Appels à vigilance - Du nouveau à Givry
- Page 4 et 5  
Le coin des associations
- Page 5  
Bibliothèque Infos
- Page 6  
Sur l'agenda - Bloc-notes

**▲ Erratum** - La présentation erronée des conseillers municipaux dans le numéro 166 de Givry Infos nous conduit à publier de nouveau la liste complète. Les noms des nouveaux élus figurent en **vert**.

### Daniel Villeret, maire de Givry - Acteurs pour Givry l'Avenir Ensemble

**Bernadette Clerget** .....1<sup>ère</sup> adjointe  
Administration générale et jeunesse  
**Jean-Claude Bobillot** .....2<sup>ème</sup> adjoint  
Voirie, éclairage, assainissement, bâtiments  
**Valérie Le Dain** .....3<sup>ème</sup> adjointe  
Finances  
**Didier Marcant** .....4<sup>ème</sup> adjoint  
Urbanisme, développement durable

**Marie-Noëlle Le Carrer** .....5<sup>ème</sup> adjointe  
Culture, sport, relations avec les associations  
**Jean-Claude Dufourd** .....6<sup>ème</sup> adjoint  
Communication, tourisme, communauté d'agglomération  
**Bernadette Comeau** .....7<sup>ème</sup> adjointe  
Petite enfance, vie scolaire et périscolaire  
**Pierre Baronnet** .....8<sup>ème</sup> adjoint  
Solidarités, CCAS

#### Conseillers d'Acteurs pour Givry l'Avenir Ensemble

Marie-Claude Amendola	DeniseThénot	Catherine Baronnet
Christine Sébille	Lilian Theureau	Olivier Burat
Jean-Michel Boivin	Jacques Dani	<b>Odile Grillot</b>
Zahia Guichard-Haddad	Michèle Jobert	
Laurent Vignat	Guy Kirche	

#### Conseillers de Réunis pour Givry

**Yves Calmel**  
**Solange Barjon**  
**Jean Lanni**  
Nelly Boillot  
**François Dolbec**

### ▲ Je, tu, il, etc...

**Ces haies qui mangent les trottoirs et gênent la visibilité :** nous rappelons aux propriétaires de terrains qu'ils doivent impérativement tailler leurs haies afin qu'elles ne débordent pas sur le domaine public. Cela permettra de dégager l'usage des trottoirs, d'assurer la visibilité de la signalisation et de sécuriser les carrefours. C'est la saison. C'est le moment de tailler ! Le Grand Chalon offre un service de broyage à domicile des déchets verts que vous pouvez joindre en appelant le **06 20 52 32 65**. Essayez-le, c'est gratuit !

### ▲ Conseil municipal du 15 octobre en bref



- La Caisse d'Épargne a été choisie pour l'emprunt de 400 000 € concernant le paiement des travaux pour la «cuverie». Il s'agit d'un prêt à taux fixe de 4,73 % sur 15 ans.
- La redevance d'assainissement passera de 1,20 € par m<sup>3</sup> à 1,24 € soit une augmentation de 3,20 % correspondant au taux de l'inflation sur les 12 derniers mois.
- La Trésorerie est hébergée dans un bâtiment communal. Le bail de location est renouvelé pour une période de 9 ans pour un loyer annuel de 16 025,30 €.
- Organisation du service des études surveillées à l'école élémentaire du bourg : suite à la proposition de monsieur Bidaut, directeur de l'école, ce sont les Auxiliaires de Vie Scolaire (AVS) et les Employées de Vie Scolaire (EVS) qui encadreront les études surveillées pendant que les enseignants assureront l'aide personnalisée aux enfants les mardis et jeudis soirs.
- Le règlement intérieur de la garderie périscolaire de l'école élémentaire de Poncey est approuvé. Dorénavant, cette garderie ouvrira à partir de 7 h 30 le matin.
- Approbation des règles et mesures organisant la procédure adaptée applicable à l'ensemble des services de la commune : la procédure adaptée est une procédure simplifiée pour passer une commande qui, dans le cas de Givry, sera utilisée pour des montants d'achats inférieurs à 200 000 €. Cette procédure garantit la transparence des conditions d'achat tout en évitant la lourdeur des appels d'offres, qui seront réservés aux montants plus importants.
- Coupes de bois : les propositions de l'Office National des Forêts (ONF) portent sur l'abattage, le façonnage et le débardage des arbres des parcelles n° 3, 25 et 59. La délibération en précise les dates et les conditions. Rappelons que la forêt de Givry rapporte plus de 200 000 € par an à la mairie de Givry.

Toutes les délibérations afférentes ont été prises à l'unanimité. L'intégralité des délibérations et de leurs termes est consultable sur : [www.givry-bourgogne.fr](http://www.givry-bourgogne.fr).

Prochain Conseil municipal jeudi 13 novembre à 20 h 30.

### ▲ Faire mieux avec moins : le pari du Conseil général de Saône-et-Loire

Le 26 septembre dernier, l'Assemblée départementale a adopté son nouveau règlement pour le financement des investissements des communes de moins de 10 000 habitants. Le Conseil général subit le désengagement de l'Etat, le repli des recettes fiscales et la raréfaction du crédit bancaire. Ainsi le Conseil général prévoit une perte de 20 millions d'euros de recettes fiscales sur un budget de près de 450 millions d'euros. Dans un même temps, le département observe l'augmentation des dépenses obligatoires (+ 3,4 millions entre 2007 et 2008 pour l'APA - Aide aux Personnes Agées) et doit assumer les nouvelles charges transférées par l'Etat et insuffisamment compensées (plus 13 millions d'euros entre 2007 et 2008).

C'est ainsi que le Conseil général, sous l'impulsion de son président, Arnaud Montebourg, s'engage dans une nouvelle politique de choix forts. La priorité sera mise sur les **investissements productifs** pour le futur (économies d'énergie, investissements éco-compatibles, etc) et les **solidarités** (infrastructures périscolaires, accueil de la petite enfance, prise en compte des personnes âgées, etc). Cette réforme budgétaire s'accompagne d'incitations pour les communes à une meilleure prise en compte de l'intercommunalité pour éliminer les dépenses superflues. Le département renforcera son aide aux communes en créant dès 2009 une Agence Technique Départementale destinée à compenser la diminution de l'offre de services de l'Etat. Cette agence offrira des services dans les domaines juridiques, budgétaires, réglementaires et de maîtrise d'ouvrage.

Cette nouvelle politique départementale affectera l'enveloppe cantonale. En 2009, elle baissera de 30 %, passant de 9 714 333 € en 2008 à 6 869 529 € avec les nouvelles règles suivantes :

- Seuil plancher de travaux subventionnables de 10 000 € HT.
- Taux maximum d'intervention du Conseil général de 40 % pour tout type d'investissement. Ce taux pourra être porté à 50 % selon l'effort fiscal de la commune.
- 50 % de la dotation cantonale devra être dédiée à 3 projets structurants maximum avec une programmation sur 3 ans.
- Le montant maximum de l'enveloppe mobilisable pour les travaux de voirie ne pourra excéder 30 % des travaux.

Les nouvelles règles sont certes drastiques mais elles ont le mérite d'être claires. Faire mieux avec moins ? Oui ! Il nous faudra agir en coordination avec le Grand Chalon et au niveau cantonal pour en réduire les impacts. Plus que jamais l'intercommunalité va jouer un rôle important dans l'articulation de nos projets. Ce nouveau règlement est une première redistribution des cartes pour les collectivités du département avant les réformes en maturation à l'échelon national.

Sources : Lettre de la présidence du Conseil général - Mémo du groupe du Conseil général «Union pour l'Avenir de la S-et-L» - Ministère des Finances (pour quelques chiffres).

## ▲ Semaine bleue

La semaine bleue s'est déroulée du 20 au 26 octobre. Nous rendons compte, ici, de deux événements. Rappelons que cette semaine a également été l'occasion de spectacles, d'un loto, de visites et de la projection d'un film. Les rencontres intergénérationnelles ont remporté un vif succès.

## Banquet des aînés



Dimanche 19 octobre, la semaine a commencé par le traditionnel banquet des aînés. Le maire, Daniel Villeret, et les élus membres du CCAS avaient invité les plus de 70 ans et leurs conjoints à se retrouver autour d'un bon repas.

Ce sont plus de 190 personnes qui ont partagé cette journée. Daniel Villeret a pris la parole : « Osez encore rêver votre vie. Transmettez-nous vos savoirs, et vos savoir-faire. Nous en avons besoin pour nous et nos enfants. Merci pour tout ce que vous nous apportez. » Il a rappelé que vieillir, c'était vivre, et bien-vivre et que la municipalité, riche des propositions exprimées lors d'une enquête, s'efforcera de répondre à leurs besoins pour rendre leur vie plus facile et plus agréable.

Puis il honora les deux doyens, M<sup>me</sup> Vannier et M. Chevauchet. A la

fin de la journée, Jeannine raconte : « C'était comme une fête de famille, chaleureuse et joyeuse. J'ai rencontré des anciens, fait des connaissances. Les mets étaient raffinés, les vins bons, et le service parfait. On a dansé, et chanté. » Merci aux employées municipales qui ont servi le repas. Merci à l'Union des producteurs de Givry qui a offert les vins rouges.

## Jeunes et moins jeunes ont surfé sur le net

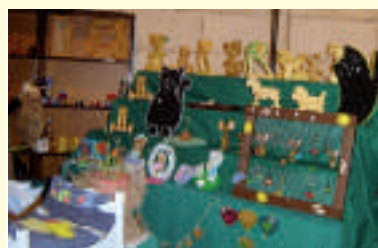


16 retraités de Givry et des alentours se sont intéressés à l'action organisée conjointement par la Mutualité française de Saône-et-Loire, la Résidence "Les 7 Fontaines" et l'Espace Multimédia de Givry.

Pendant deux heures, jeudi 23 octobre, les anciens ont pu prendre la souris en main et

surfer au gré de leurs passions, guidés par leurs aides à domicile et autres animatrices de la Résidence, de l'Espace Multimédia ou de la Mutualité française.

## ▲ Exposition artisanale de l'ADFAAH\*



Les 11 et 12 octobre, la Halle Ronde a servi de cadre à une exposition artisanale très riche. Les créateurs, artisans, artistes étaient tous résidents des trois lieux de vie de l'ADFAAH de Givry, Buxy et Saint-Rémy.

Cette exposition a été la vitrine d'un savoir faire évident tant par la diversité, la créativité que dans l'expression d'œuvres, personnelles ou collectives : travail du bois, peinture, sculpture sur béton cellulaire, bijoux, objets réalisés en tissus... Une organisatrice explique : « Ces œuvres sont un support pour une communication avec soi, et avec les autres ». Les artisans nous ont donné à voir, ils nous ont aussi permis la rencontre. Cette exposition est une manière efficace et agréable de cheminer sur la route d'un meilleur «vivre ensemble».

\*ADFAAH : Association Départementale des Foyers d'Accueil pour Adultes Handicapés.

# L'Office de Tourisme vous propose...

## ▲ des idées cadeaux pour les fêtes de fin d'année

Un petit espace boutique pour petits et grands vous attend à l'Office de Tourisme. Vous y trouverez sous-verres en pierre de Bourgogne, verres de Givry et de Mercurey, tabliers, livres, t-shirts... Et encore pleins d'autres articles !

## ▲ la réédition du livre *Givry au fil du temps*

Richement illustré, le livre de M<sup>me</sup> Trémeaux-Böhm va bientôt être réimprimé pour être vendu 25 €. Vous pouvez d'ores et déjà le réserver à l'Office de Tourisme.



## ▲ *Le Patois de Jojo*

Ce recueil réjouissant vous fera découvrir le patois local selon Jojo.



## ▲ et le nouveau plan de Givry.

Un plan de Givry actualisé a été édité en août. Il est disponible à l'Office de Tourisme.

## Appels à vigilance

### Des bouteilles d'eau et de soda sont retirées de la vente - Avis à la population

Par mesure de précaution, les ministères chargés de la consommation et de la santé recommandent aux personnes en possession de **certains lots d'eau de source et de sodas des marques Taillefine, Oasis, Grand Jury agrumes et Champion agrumes** de ne pas les consommer. Des autocontrôles réalisés sur le site de production de Chateauneuf de Gadagne dans le Vaucluse, ont montré que l'eau de source utilisée pour ces produits contenait de faibles quantités d'ETBE (Ethyl-Ter-Butyl-Ether). Cette substance est un additif habituellement incorporé dans l'essence. D'après les premiers éléments d'expertise, et considérant les concentrations mesurées, les risques pour la santé sont très faibles. Cependant, l'eau de source devant être exempte de toute pollution, les ministères chargés de la consommation et de la santé, en concertation avec l'industriel, ont décidé de procéder au retrait des lots concernés.

La liste des lots est disponible sur les panneaux d'affichage et sur le site Internet de la mairie. L'origine de cette contamination reste à ce jour inconnue mais l'industriel et les services concernés ont lancé toutes les investigations nécessaires pour tenter d'en identifier formellement les causes

### Un faux agent de la Cram au téléphone

Plusieurs assurés ont reçu des appels téléphoniques d'une personne prétendant être un agent de la Cram Bourgogne et Franche-Comté. Prétextant une future augmentation de leur pension de retraite ou une vérification de son paiement, l'usurpateur demande des informations confidentielles comme le numéro de Sécurité sociale ou les coordonnées bancaires. Des appels de ce type ont été signalés à plusieurs reprises depuis septembre.

La Cram Bourgogne et Franche-Comté rappelle que ce type de renseignements n'est pas demandé par téléphone et que ses agents ne se déplacent que très exceptionnellement au domicile des assurés.

Il est donc recommandé la plus grande prudence face à ce type de sollicitation. En cas de doute, vous pouvez appeler la plateforme téléphonique retraite de la Cram au 0 821 10 21 10 (0,09 euro la minute), numéro unique d'information retraite (du lundi au vendredi, de 8 h à 17 h).

## Du nouveau à Givry

### Le Docteur Riquet Hervé

Chirurgien Urologue - DESC d'Andrologie, ancien interne et ancien assistant des hôpitaux, ancien chef de clinique des universités, vous informe de son installation  
16 rue de la République à Givry  
Consultations sur RDV au 03 85 49 28 42



### Commerçants, artisans, Givry Infos, un média proche des habitants de Givry, ouvre ses pages à votre publicité.

Pour toute information, contactez Sandrine Barnay, tél 03 85 44 48 07, mél : communication.givry@wanadoo.fr

### Changement de propriétaire au Bouchon Givrotin

Gaël Prost, Catherine Kutukian et Christophe Tavernier, anciens employés du Château de Bellecroix à Chagny, se sont associés dans la reprise du Bouchon Givrotin au 5 rue de la République.

Repas à partir de 12 h et 19 h, tous les jours sauf le mercredi, jour de fermeture hebdomadaire.

Tél 03 85 44 31 84

## Le coin des associations

### Associations, les colonnes de Givry Infos vous sont ouvertes gratuitement

Pour promouvoir vos activités, il vous suffit de prévenir la rédaction du bulletin à l'avance. Ainsi pour le Givry Infos de décembre, nous souhaitons **avoir connaissance de vos messages pour le 21 novembre** au plus tard.

Vous comprendrez que nous avons des délais pour l'ajustement de la maquette puis pour les processus d'impression et de distribution. Évidemment et selon l'actualité, la rédaction pourra adapter la taille de vos messages sans en dénaturer l'esprit.

Contact : Sandrine Barnay, tél 03 85 44 48 07 - Mél : communication.givry@wanadoo.fr

### Jérôme May quitte Givry pour de nouveaux horizons

Jérôme May, agent municipal, a fait le choix de proposer ses services à une autre collectivité. Après sept années à Givry, de nombreux habitants le connaissent puisqu'il a été directeur du centre de loisirs et animateur de l'Espace Jeunes. Il a travaillé avec les associations et animé le temps périscolaire du midi, assuré le service de transport des personnes âgées...

Son départ par voie de mutation s'est fait rapidement. Alors pour les personnes qu'il n'a pas eu le temps de saluer, il nous a demandé d'insérer ces quelques mots : «je tiens à vous remercier pour

votre accueil à Givry. J'espère avoir donné le meilleur de moi. Merci à mes collègues, aux Givrotins que j'ai eu la chance de rencontrer de par mes différents postes, des plus jeunes aux plus anciens, ainsi qu'aux personnes qui s'investissent dans les associations pour faire vivre la commune. Enfin, j'adresse mes plus sincères vœux de réussite aux élus et à mon successeur, et du bonheur pour chacun d'entre vous.»

La municipalité présente tous ses vœux de succès à Jérôme.



## Le coin des associations (suite)

### Arts et bien-être

Atelier dessin, encre, peinture (toutes disciplines), copies d'œuvres, mosaïques.

Loisirs accessibles à tous, débutants ou confirmés, dans une ambiance conviviale - 8 séances par trimestre.

#### **Pour les adultes :**

lundi de 14 h 30 à 16 h,  
mardi de 18 h 30 à 20 h,  
samedi de 10 h à 11 h 30

*Les cours ont lieu dans la salle à gauche, sous la bibliothèque.*

#### **Pour les enfants :**

Atelier mosaïque le mercredi de 14 h 30 à 16 h  
Atelier peinture le mercredi de 16 h à 17 h 30

*Les cours ont lieu dans l'Atelier de l'Artiste, 5 rue des bois chevaux.*

### QI GONG, technique chinoise de santé

Cours dispensés au gymnase par un enseignant professionnel, pratiquant les arts martiaux internes et externes depuis plus de 25 années.

Premier cours gratuit.

Salle d'évolution mardi de 19 h 30 à 20 h 30

Dojo mercredi de 18 h à 19 h, jeudi de 20 h à 21 h.

### Jeunes photographes, Info'Rom vous propose un espace d'exposition

L'Info'Rom de Chalon lance un appel à candidatures aux jeunes photographes âgés entre 16 et 30 ans.



Les candidats devront adresser à Info'Rom un **minimum de 20 photos** dont 10 sur tirage papier format 13x18. Le travail du photographe sera obligatoirement accompagné d'un texte de quelques lignes de présentation. L'originalité, la créativité et la qualité des épreuves seront les principaux critères de sélection.

Aucun thème n'est imposé, libre à vous de présenter votre travail personnel, date limite de dépôt ou d'envoi : le mardi 2 décembre.

Passée cette date, le jury composé de membres de l'Info'Rom, d'une plasticienne, de photographes professionnels et du musée Népce se réunira en commission pour sélectionner le ou les photographes qui seront exposés entre début février et fin avril 2009.

#### **Renseignements :**

Info'Rom - Marielle Galecki  
5 place de l'Obélisque  
71100 Chalon-sur-Saône  
Tél. 03 85 48 05 12  
inforom@chalonsaone.fr

## Bibliothèque - infos

### Nos dernières acquisitions :

#### **Romans :**

*A genoux*, Michaël Connelly ;  
*Les Jumelles*, Tessa De Loo ;  
*Nuevo Mundo*, Hugues Douriaux ;  
*Les Accommodements raisonnables*, Jean-Paul Dubois ;  
*Paradis conjugal*, Alice Ferney ;  
*Charlie n'est pas rentrée*, Nicci French ;  
*Une Fenêtre à Copacabana*, Luis Alfredo Garcia-Roza ;  
*L'Inaperçu*, Sylvie Germain ;  
*Le Secret des Limbes*, Jean-Christophe Grangé ;  
*Sur la plage de Chesil*, Ian McEwan ;  
*Je dois tout à ton oubli*, Malika Mokeddem ;  
*Le Fait du prince*, Amélie Nothomb ;  
*Un Chasseur de lions*, Olivier Rolin ;  
*La Traversée du continent*, Michel Tremblay.

#### **Documentaires :**

*La Nature nous sauvera*, François Couplan ;  
*La Saga des Romanov, de Pierre Le Grand à Nicolas II*, Jean Des Cars ;  
*Histoire de Taizé*, Jean-Claude Escaffit ;  
*Né de spermatozoïde inconnu...*, Arthur Kermalvezen ;  
*Regards croisés sur le handicap*, Luc Leprêtre, Marcel Rufo ;  
*Pour en finir avec le monde chinois*, Philippe Massonnet.

### Animations Contes

#### **Venez découvrir les contes d'Emmanuelle Lieby !**

Deux soirées pour les enfants et un conte pour adultes, vous sont proposés :

«**1001 nuits**» : Lundi 24 novembre à 20 h, pour tout public à partir de 15 ans. La soirée prendra fin avec le verre de l'amitié,

«**Chaperon, chevreux et Cie**» :

Jeudi 27 novembre à 17 h 30, pour les 6/10 ans,

«**Chaperon, chevreux et Cie**» :

Jeudi 18 décembre à 17 h 30, pour les 3/5 ans.

**Entrée gratuite • Tél. 03 85 44 44 55 • jauge limitée**  
**Réservation obligatoire à la bibliothèque.**

La bibliothèque sera exceptionnellement fermée  
**jeudi 27 novembre** pour préparer  
les animations «*Complicelivres*».

### Enquête de satisfaction

#### **Participez à l'enquête sur les magazines de la bibliothèque :**

La bibliothèque municipale met à votre disposition 23 magazines (10 pour la section jeunesse et 13 pour la section adulte) qui peuvent être empruntés et/ou consultés sur place.

Afin de satisfaire le plus grand nombre, les bibliothécaires vous proposent de signifier vos souhaits dans ce domaine en répondant à l'enquête "Les magazines à la bibliothèque", disponible à la bibliothèque, à la Mairie, à l'espace Multimédia et téléchargeable sur le site de la ville [www.givry-bourgogne.fr](http://www.givry-bourgogne.fr), rubrique Culture.



Pour vous aider à choisir, 19 nouveaux magazines sont disponibles à la bibliothèque pendant la durée de l'enquête (jardinage, décoration d'intérieur, animaux, droits du consommateur, découverte de la Bourgogne, France, Monde, presse féminine).

L'enquête est à déposer à la bibliothèque avant le **20 décembre 2008**. Le résultat sera diffusé courant février 2009.

Les bibliothécaires vous remercieront par avance du temps que vous accorderez à cette enquête.

## Du 8 au 11 novembre

Chris. D & Claude A. Laffaye,  
artistes plasticiens,  
exposent à la Halle Ronde

## Samedi 8 novembre

"Et pourquoi ci, et pourquoi ça ?",  
Spectacle au profit de Peuples Solidaires



Spectacle de contes et percussions, par  
Emmanuelle Lieby et Florent Guillamin,  
à 20 h 30, Salle des fêtes.

Pour enfants à partir de 7-8 ans, et adultes.  
Les bénéficiaires de la soirée seront  
envoyés à la Maison Familiale Rurale d'Ou-  
kout, pour le développement d'un  
groupe de villages en Casamance (Sé-  
négal). Ils serviront à finir de clôturer les  
jardins pour empêcher les animaux (chè-  
vres, poules...) de détruire ou consom-  
mer les cultures.

**Tarifs** : 8 € adultes, 5 € enfants jusqu'à  
12 ans

**Renseignements** : Peuples Solidaires -  
Thérèse Boivin : 03 85 44 59 61

## Mardi 11 novembre

Banquet de la Saint-Martin  
Salle des fêtes

## Mardi 11 novembre

90<sup>ème</sup> anniversaire de l'armistice  
Voir le programme en page 1

## Samedi 15 novembre

Banquet de la Sainte Cécile  
Salle des fêtes

## Samedi 15 novembre

Expo-vente du Foyer de l'âge d'Or

Les membres du Foyer de l'âge d'Or  
exposent leurs travaux manuels samedi  
15 novembre 2008 de 10 h à 12 h et de  
14 h 30 à 18 h, Résidence «Les 7 Fon-  
taines» dans le salon M<sup>elle</sup> Schmitt.  
Vous pourrez participer à la tombola :  
tous les numéros sont gagnants !

**Renseignements** :  
Résidence «Les 7 Fontaines»  
10 Bd de Metz - 03 85 44 41 45

## Mercredi 19 novembre

Don du sang

De 8 h à 12 h 30, Salle des fêtes

## 21, 22 et 23 novembre

Village des sciences à Chalon

Dans le cadre de la Fête nationale de la  
science, un Village des sciences s'installe  
les 21, 22 et 23 novembre dans les lo-  
caux des Arts&Métiers ParisTech - Insti-  
tut de Chalon (ENSAM - en face  
IUT/Carrefour) et de l'IUT à Chalon-sur-  
Saône.

Stands, animations, expositions, ateliers  
et rencontres... l'occasion d'apprendre  
en s'amusant, de découvrir les sciences  
et les technologies de demain et peut-  
être de susciter des vocations futures.



Vendredi 21 novembre de 9 h à 12 h et  
de 14 h à 17 h : réservé aux écoles pri-  
maires

Samedi 22 novembre de 9 h à 12 h  
et de 14 h à 18 h

Dimanche 23 novembre de 14h à 18h.

**Entrée gratuite pour tous.**

Programme complet disponible en  
mairie, à l'Office de Tourisme ou à  
télécharger sur [www.givry-bourgogne.fr](http://www.givry-bourgogne.fr),  
rubrique Agenda.

## Dimanche 23 novembre

Loto organisé par l'école de Poncey  
Salle des fêtes

## Mercredi 3 décembre

Elections prud'homales

Salle de l'ancienne gare de 8 h à 18 h.  
Se munir d'une carte d'identité.

## Samedi 6 décembre

Banquet des pompiers  
Salle des fêtes

## Dimanche 7 décembre

Journée de l'Avent,  
autour de la Halle Ronde

L'Union des commerçants et artisans de  
Givry (UCAG) organise une journée de  
l'Avent, en partenariat avec l'Office de  
Tourisme de Givry.



### Au programme de cette journée :

Marché de Noël et jeux pour les enfants,  
avec des cadeaux à gagner. Et le Père  
Noël a promis qu'il passera saluer les  
petits Givrotins à la nuit tombante !

**Renseignements :**

UCAG - M<sup>me</sup> Anglard : 03 85 44 43 83

## Dimanche 7 décembre

Concert d'hiver  
de l'harmonie municipale

Salle des fêtes à 15 h. Entrée gratuite.

## Dimanche 14 décembre

Marché aux cartes postales

Toute la journée à la Halle Ronde.

**Renseignements :**

Office de Tourisme - 03 85 44 43 36

## Assemblées générales

- **Vendredi 14 novembre** :  
AG de l'association givrotine de Yoga
- **Samedi 15 novembre** :  
AG de VTT Givry
- **Jeuvi 20 novembre** :  
AG du Judo Club
- **Vendredi 21 novembre** :  
AG de l'Amicale pour la Vague
- **Samedi 22 novembre** :  
AG de Givry Randonnée
- **Vendredi 5 décembre** :  
AG du comité de Jumelage
- **Samedi 13 décembre** :  
AG de la Société d'Histoire Naturelle

Toutes ces assemblées générales  
auront lieu Salle de l'ancienne gare.

## Enquête d'utilité publique

> Une enquête d'utilité publique concer-  
nant l'autorisation d'exploiter une scie-  
rie-parqueterie présentée par la SA  
Groupe SRC (Scieries Réunies du Cha-  
lonnais) est actuellement en cours. Il  
s'agit d'une régularisation pour cet éta-  
blissement opérationnel de longue date  
et situé sur les communes de Givry et  
Saint-Désert, route de Cluny.

> Le dossier d'enquête est consultable  
en mairie. Vous pouvez faire part de vos  
remarques et commentaires en utilisant  
le registre d'enquête.

> Vous pourrez rencontrer le commis-  
saire enquêteur à la mairie de Givry le  
vendredi 14 novembre de 9 h à 12 h et  
le mercredi 25 novembre de 14 h à 17 h  
et à la mairie de Saint-Désert le samedi  
8 novembre de 9 h à 12 h et le mardi 18  
novembre de 14 h à 17 h.

## BLOC - NOTES

• **Permanences en salles de l'ex-DDE**  
Assistante Sociale - Sur rendez-vous -  
tél. 03 85 87 65 10 : Les 1<sup>ers</sup> et 3<sup>èmes</sup> mardis  
du mois de 9 h à 10 h - Tous les jeudis ma-  
tins de 9 h 15 à 11 h 15 (sauf le 1<sup>er</sup> jeudi de  
chaque mois de 14 h à 15 h 30)  
Lundi 24 novembre : permanence de la  
Mission Locale de 15 h à 17 h

• **Permanence des élus en mairie**

Les élus vous reçoivent 3 fois  
par semaine :

Lundi de 15 h 30 à 17 h

Jeuvi de 9 h 30 à 11 h 30

Samedi de 9 h 30 à 11 h 30

• **Ramassage ferraille**

Jeuvi 20 novembre 2008.

• **Déchetterie - 1<sup>er</sup> Nov - Horaires hiver**

mardi, vendredi : de 14 h à 17 h

jeudi, samedi : de 9 h à 12 h et de 14 h à 17 h.

• **Objets trouvés :**

Gourmète argent «Antony» • clés •  
lunettes de vue • casquettes • bagues.