

▲ Débat d'orientation budgétaire : 2011, année difficile ; 2012, année de changement

Lors de sa séance du 24 janvier, le Conseil municipal a débattu des orientations budgétaires dans le cadre de l'élaboration du budget primitif 2012. Ce débat s'inscrit dans un contexte bien difficile. Au-delà des incertitudes liées au contexte mondial et européen, au moment où nous vivons une crise économique sans précédent, où les incertitudes sur les recettes des communes (dotations, subventions, etc.) n'ont jamais été aussi importantes, seule une gestion très rigoureuse permettra à Givry d'envisager l'avenir avec sérénité. Pour cela, nous continuerons à faire des économies de fonctionnement et nous ferons une pause dans les investissements.

Le développement de la coopération intercommunale, grâce au transfert de nouvelles compétences des communes au Grand Chalon, va nous aider en nous permettant de dégager de nouvelles marges. Compte-tenu de l'augmentation généralisée des prix au niveau national et afin de préserver autant que possible le pouvoir d'achat des familles les plus modestes, nous limiterons le recours à l'impôt.

Le Conseil municipal votera le budget 2012, construit sur ces orientations, lors de sa prochaine séance, le mercredi 22 février.

Un bel événement pour débiter l'année : samedi 14 janvier, nous avons participé à la Saint-Vincent où tradition et coutumes du monde viticole ont une nouvelle fois été à l'honneur.

Daniel Villeret
Maire de Givry

▲ « Poètes : vos papiers ? »

Testez vos talents de poète avec le concours de poésie proposé par la Bibliothèque municipale.

Voir Bibliothèque infos page 5.



▲ Portes ouvertes au restaurant scolaire



Pour découvrir le lieu de restauration de vos enfants, pour tout savoir sur le nouveau bâtiment de la rue Léocadie Czyz, **2 rendez-vous** :

- vendredi 24 février de 16 h à 18 h 30,
- samedi 25 février de 9 h à 12 h.

▲ Saint-Vincent 2012

C'était le 14 janvier 2012, à Poncey : le cortège de la Saint-Vincent entre l'église du même nom et le domaine Ducret, nouvelle demeure du saint patron des vignerons.



▲ Accueil des nouveaux Givrotins

Givry, «c'est la plus belle ville de France » selon notre maire Daniel Villeret. Il doit bien y avoir un peu de vrai puisqu'en 2011, une vingtaine de familles a élu domicile dans notre commune.

Vendredi 27 janvier, dans la salle du Conseil municipal, la municipalité au grand complet et les corps constitués ont souhaité la bienvenue aux nouveaux Givrotins.



Il est encore temps de signer la pétition contre la fermeture de la trésorerie.
Vous avez jusqu'au 18 février 2012.

La pétition peut être signée à l'accueil de la mairie ou sur
www.givry-bourgogne.fr

▲ Sommaire

Conseil municipal ■ Pages 2 & 3

- Transfert de compétences
- Culture de la vigne
- Cour de l'école
- Internet gratuit
- Débat d'orientation budgétaire

Actualité municipale ■ Page 4

- Fin du recensement
 - Calvaire route de Granges
 - Nouveau mini-bus
 - Groupe de travail
- Je, tu, il ■ Page 4**

- Chenilles processionnaires
- Devenez réserviste
- Interdiction de brûler les déchets
- 101 bougies
- Alerte aux cambriolages

Culture, animations, associations

■ Page 5

- Sculpture
 - Séjour montagne
 - Coupon-réponse :
- Faites-en plus avec votre ordinateur !

Agenda ■ Page 6

▲ Quatre délibérations pour accompagner le transfert de compétences

• Urbanisme

La compétence urbanisme ayant été transférée au Grand Chalons, l'instruction des permis de construire est désormais réalisée par les agents du Grand Chalons. La délibération consiste à dénoncer la convention existante liant la commune à la Direction départementale des territoires (DDT) et à signer une nouvelle convention avec la Communauté d'agglomération. Il est à noter que la mairie de Givry demeure le point d'entrée pour toutes les procédures concernant les permis de construire et que le maire conserve la responsabilité de signer les actes. *24 voix pour et 3 abstentions.*

• Remboursement des frais de fonctionnement

Pour des considérations pratiques et une meilleure efficacité, la commune de Givry pourra être amenée, en 2012, à régler des factures de chauffage, d'eau, d'électricité et d'entretien courant pour les équipements transférés au Grand Chalons. Pour ces coûts qui ne doivent plus être à notre charge, une convention fixera les règles de remboursement de la commune par le Grand Chalons. *Unanimité.*

• Assainissement

8 emprunts relatifs au budget communal d'assainissement seront transférés au Grand Chalons. Ils représentent un montant de près de 800 000 €. *Unanimité.*

• Gouvernance

6 conseillers municipaux ont été élus pour représenter Givry dans les Comités d'orientation et de programmation (COP) du Grand Chalons :

- COP Eau et assainissement : Jean-Claude Bobillot,
- COP Urbanisme et déplacements : Didier Marcant,
- COP Action sociale communautaire : Jean-Michel Boivin,
- COP Sport : Guy Kirche,
- COP Culture : Jean-Claude Dufourd,
- COP Environnement : Pierre Baronnet.

▲ La culture de la vigne libéralisée en Europe ?

La décision de rendre totalement libre la plantation de vignes sur le territoire de l'Union européenne sera effective à partir du 1^{er} janvier 2016. Cette réforme engagée par la Commission européenne pourrait

avoir des conséquences néfastes sur l'économie de la viticulture, sur l'environnement, les paysages, le tourisme. Aussi le Conseil municipal propose de participer à la mobilisation des députés et des gouvernements européens lancée par l'Association nationale des élus de la vigne et du vin (ANEVV), pour inviter le gouvernement français à poursuivre ses efforts et convaincre les pays européens d'obtenir la révision de cette décision. *Unanimité.*

▲ Rénovation à l'école Lucie Aubrac

Le projet consiste à agrandir la cour, à créer une entrée côté parc Oppenheim, à aménager de nouvelles toilettes filles et



garçons à l'intérieur du bâtiment principal et à créer un accès pour personnes à mobilité réduite. Le coût prévisionnel est de 347 941 € TTC. Cette délibération permet à la commune de demander des subventions auprès de l'Europe, de l'Etat, du Conseil régional, du Conseil général, du Pays du Chalonais et du Grand Chalons. *Unanimité.*

▲ Bibliothèque : l'accès à Internet devient gratuit pour les abonnés

Les tarifs sont modifiés pour les annonces publicitaires dans Givry Infos, pour les acquisitions de lames PMM (panneaux à messages multiples) et pour les cours à l'Espace multimédia.

A la bibliothèque, l'accès à Internet devient gratuit pour les abonnés. Les non-abonnés peuvent accéder à Internet moyennant 2 € par demi-heure. *24 voix pour et 3 abstentions.*



▲ Débat d'orientation budgétaire

▲ Le DOB en quelques mots

Le débat d'orientation budgétaire est le premier acte de l'établissement du budget. Avec le DOB, il s'agit de faire un tour d'horizon, aussi large que possible, de la situation économique de la France dans le monde, puis, par zooms successifs, d'en venir à la situation budgétaire de notre commune. Selon la loi, ce débat est obligatoire et ne prévoit pas de vote.

▲ Un contexte budgétaire sous haute tension

Devant la pression des marchés financiers, le Projet de loi de finances 2012 (PLF 2012) s'inscrit dans le cadre de la stratégie de redressement des finances publiques inscrite dans la loi de programmation 2011-2014.

Le gouvernement prévoit un déficit public de 95,3 milliards d'euros fin 2011, soit 6 % du produit intérieur brut (PIB), ce qui porterait la dette à environ 1 700 milliards d'euros, soit 85,3 % du PIB.

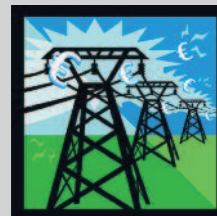
Rappelons que les critères de stabilité européens définis dans le traité de Maastricht sont : déficit public inférieur à 3 % du PIB et endettement inférieur à 60 % du PIB.

Les principales conséquences de la PLF 2012 sont le gel des dotations de l'Etat malgré une évolution de 0,2% de la Dotation globale de fonctionnement (DGF) mais compensée par une baisse des dotations.

Enfin la commune, comme tous les ménages, sera impactée par la hausse de la TVA à taux réduit de 5,5 à 7% et par la hausse de certains tarifs. De même, la TVA pourrait passer de 19,6 à 21,2% en octobre 2012.

La comparaison des statistiques officielles de l'année 2010 montre de moindres dépenses et de moindres recettes de fonctionnement par habitant à Givry ainsi qu'un moindre investissement mais un résultat global plus élevé de 26% soit 149 €/hab. pour 118 €/hab. pour la moyenne de la strate. L'endettement n'a pas augmenté entre 2007 et 2010. Les taux d'imposition de Givry (TH, TF, TFNB) sont inférieurs aux taux moyens de la strate mais aussi aux taux moyens appliqués dans le Grand Chalons.

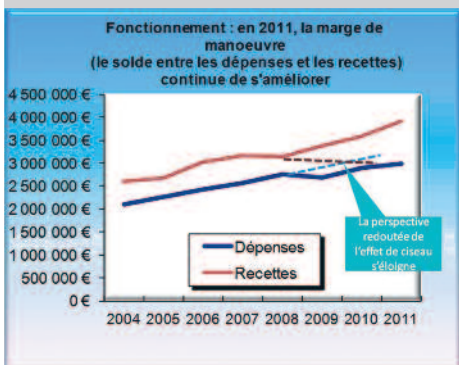
(Suite du DOB en page 3)



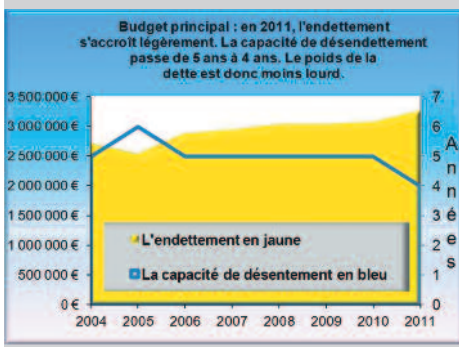
Le nouveau pacte financier avec le Grand Chalon

Le pacte fiscal et financier permettra de répartir 3 880 000 € entre les différentes communes du Grand Chalon. Compte-tenu des critères adoptés (population, potentiel financier, effort fiscal, ratio de rigidité des charges structurelles, distance ville centre, nombre de logements sociaux, péréquation entre les communes) et de la dernière estimation des charges transférées réalisée par la CLECT, la contribution finale versée à notre commune s'élèverait à 153 715 € pour 2012. En outre, la commune devrait économiser environ 400 000 € sur son budget de fonctionnement.

Quelle a été la performance budgétaire de la commune en 2011 ?



En 2011, si la dette a légèrement augmenté, en revanche la marge de manoeuvre s'améliore et notre capacité de désendettement passe de 5 ans à 4 ans : nous pourrions rembourser l'intégralité de la dette en 4 ans si nous prenions la décision toute théorique de ne pas investir du tout. La capacité de désendettement est un indicateur de solidité financière : l'indicateur de Givry est positif.



Quels choix budgétaires pour 2012 ?

Depuis 2008, nous avons fait le choix d'augmenter les taux d'imposition afin de maintenir notre capacité d'autofinancement pour financer nos projets : nouveau restaurant scolaire, nouvelle station d'épuration, square pour les tout petits, réfection des toitures de la Maison pour tous, du gymnase et de l'école Léocadie Czyz, réaménagement des abords des écoles, réfection du Multiaccueil et du sol du gymnase, création d'un jardin du souvenir et numérisation des cimetières, mise en place d'une nouvelle signalétique et d'un nouveau plan de circulation, travaux

Les orientations 2012 en quatre axes

1. Améliorer les services aux personnes

- Travaux de rénovation de l'école Lucie Aubrac,
- Pour les ados, poursuite de la redéfinition du projet de fonctionnement de l'Espace jeunes et de la Passerelle,
- Evaluation des besoins en locaux et personnels suite à la réflexion sur l'évolution des missions du CCAS,
- Poursuite de la réflexion sur la construction d'un EHPAD (établissement d'hébergement pour personnes âgées dépendantes),
- Réflexion sur la redéfinition des moyens informatiques des écoles,
- Mise en place d'un local d'accueil pour les permanences des finances locales en cas de fermeture de la trésorerie.

2. Améliorer l'attractivité de la commune et le cadre de vie

- Poursuite de notre programme de signalétique et d'affichage,
- Etude sur l'embellissement et le stationnement de la place de La Poste et du parc Georges Laporte,
- Maintien de la démocratie participative avec les Givrotins par les groupes de travail extra-municipaux, les réunions publiques et les publications papiers et numériques,
- Poursuite de la politique d'animation de la commune : organisation du forum des associations, Givry en Fête, 13 juillet, etc,
- Mise en place d'une politique d'animation et de mise en valeur du patrimoine naturel préservé de Russilly et de Natura 2000,
- Mise en place de mobilier urbain et d'un nouveau fleurissement,
- Poursuite de notre participation au projet de rénovation ANAH (Agence nationale de l'habitat).

3. Améliorer la sécurité et réduire notre impact sur l'environnement

- Poursuite de la mise en œuvre du plan pluriannuel des travaux de voirie avec une réflexion sur le plan de circulation (élaboré en commission extra-municipale) pour sécuriser les déplacements et intégrer des pistes cyclables,
- Poursuite de la politique d'économie d'énergie sur les bâtiments communaux,
- Poursuite de la réflexion sur le chauffage par une chaudière bois des bâtiments publics du parc Oppenheim,
- Poursuite de la rénovation des bâtiments communaux avec optimisation de l'utilisation de ces bâtiments,
- Poursuite de la mise en oeuvre du plan d'accessibilité des bâtiments publics et du centre bourg,
- Concrétisation de la chicane place de La Poste et limitation de la circulation à 30km/h,
- Mise en place d'un plan de réduction des déchets.

4. Participer à la mise en place et au développement des nouvelles compétences transférées au Grand Chalon

- Poursuite des travaux de séparation des réseaux d'eaux usées et d'eaux pluviales (rue des Bois Chevaux),
- Réflexion sur l'implantation d'un CLIC (Centre local d'information et de coordination),
- Etude en vue de construire un multiaccueil adapté aux demandes des habitants de Givry et des environs,
- Participation à la politique touristique du Grand Chalon et à la mise en valeur de la Côte chalonnaise,
- Réflexion sur la mise en place des actions sociales du Grand Chalon,
- Poursuite des études d'urbanisme de façon à prévoir un développement harmonieux de Givry tout en diversifiant les logements,
- Participation des conseillers municipaux aux 6 Comités d'orientation et de programmation du Grand Chalon : Eau et assainissement, Urbanisme et déplacements, Action sociale communautaire, Sport, Culture et Environnement.

de voirie, renouvellement des matériels informatiques, techniques et de transports municipaux, etc. Ce choix nous a permis de conserver un taux d'épargne brute d'au moins 15 % et de ne pas augmenter la dette de la commune pendant 3 ans, notre capacité de désendettement de 4 ans restant très inférieure au seuil d'alerte de 12 ans.

Il nous reste encore beaucoup à faire, en particulier pour la voirie et les bâtiments communaux, mais compte-tenu de la conjoncture actuelle, nous faisons le choix de réduire l'investissement en 2012 et nous limiterons ainsi le recours à l'impôt.

▲ Recensement de la population givrotine

Le recensement, c'est jusqu'au 18 février 2012.

Votre réponse est importante, que vous habitiez un immeuble, une maison individuelle, une caravane... ou que vous n'ayez pas de logement ! L'agent recenseur est tenu à la discrétion. Merci de lui réserver un bon accueil.

▲ Le calvaire de la route de Granges, balise du temps qui passe

Lors d'un accident au carrefour de la route de Buxy avec la route de Granges, le calvaire situé juste à l'angle des deux routes avait été brisé en morceaux. Après l'intervention de la municipalité, le voici restauré, comme intact depuis le lundi 15 juin 1818, le jour où Joachim Champion de Poncey et Anne Chaumont, sa femme, ont fait poser cette croix. 1818, c'est l'année où Louis Thénard (glorieux ancêtre du fondateur du domaine Thénard à Givry) inventait l'eau oxygénée... Mais arrêtons-là nos digressions car un Givry Infos n'y suffirait pas. Une autre fois sans doute...



▲ Nouveau mini-bus municipal...

La mairie a fait l'acquisition d'un mini-bus pour les sorties du Centre de loisirs ou de la Passerelle jeunes ou pour les déplacements des seniors de la Résidence Aux 7 fontaines. Auparavant, ces services municipaux utilisaient un véhicule publicitaire. Le contrat prenant fin, il fallait le remplacer. Voilà qui est fait.



▲ Apportez vos idées pour aménager les places et parcs du centre bourg

Un groupe de travail a été formé pour réfléchir à l'aménagement de la place de La Poste, du parc Georges Laporte et du parc des remparts. La première réunion est fixée le 13 février à 20 h 30 en mairie, salle Poncey. Si vous souhaitez participer à cette réflexion, faites-vous connaître en mairie.



Je, tu, il

▲ Procession de chenilles

C'est le moment de s'occuper des chenilles processionnaires.

Il est de la responsabilité des propriétaires de se débarrasser des nids de chenilles qui auraient envahi les pins.

C'est maintenant qu'il faut les éradiquer. Dans quelques semaines, les chenilles quitteront leur nid et deviendront dangereuses pour celui, homme ou animal, qui s'en approchera de trop près. Si vous ne pouvez effectuer ce travail vous-même, contactez un professionnel ou l'ONF.

Voir aussi <http://mairiegivry.blogspot.com/> et l'arrêté municipal R-2009-26 du 3 avril 2009.

▲ Interdiction de brûler les déchets verts à l'air libre en zone urbaine et péri-urbaine

En général, toute combustion rejette des substances polluantes dans l'atmosphère. C'est aussi le cas pour le brûlage des déchets verts. Certaines substances peuvent être toxiques pour l'homme et l'environnement : monoxyde de carbone, composés organiques volatils, particules, oxydes d'azote, dioxines..., substances persistantes dans l'environnement et l'organisme humain.

Plus d'infos sur le blog <http://mairiegivry.blogspot.com>, à lire : courrier du préfet au maire de Givry du 31 janvier 2012

A noter : Le Service Environnement et Gestion des déchets du Grand Chalons peut venir broyer gratuitement et à votre domicile, les déchets verts issus de l'élagage ou de la taille de haies, sur rendez-vous. **Renseignements :** 03 85 43 37 65 ou 06 20 52 32 65

▲ Devenez réserviste dans la gendarmerie

Etre réserviste, c'est l'opportunité de découvrir les métiers de la Gendarmerie (cavaliers, motards, techniciens en investigation criminelle...), d'acquérir une expérience valorisante au service de vos concitoyens, en accord avec vos disponibilités, tout en bénéficiant d'une rémunération.

Condition d'admission : être âgé de 17 ans au moins, être de nationalité française, avoir satisfait aux obligations du service national ou avoir suivi la JAPD (Journée d'appel de préparation à la défense) ou JDC (Journée défense et citoyenneté), être apte physiquement et jouir de ses droits civiques, être de bonne moralité.

Pour vous renseigner ou pour vous présenter, n'hésitez pas à pousser la porte de la gendarmerie de Givry, ou appelez le 03 85 29 59 42.



▲ 101 bougies pour Mireille Laubriat

Mireille Laubriat, née le 22 janvier 1911, a dignement fêté son 101^{ème} anniversaire à la Résidence « Aux 7 fontaines » où elle réside depuis 2009.



▲ Face à la recrudescence des cambriolages par effractions, la Gendarmerie de Givry nous alerte...

La Brigade de Givry est déterminée à faire baisser cette délinquance et vous demande d'être attentif à votre voisinage.

Le propos n'est pas de sombrer dans la délation, mais bien de faire preuve de civisme, pour que tout puisse être mis en œuvre pour la sécurité et l'intérêt de chacun, en signalant toute présence qui vous paraît suspecte.

Les gendarmes « veillent au grain », n'hésitez pas à les solliciter là où leur présence vous semble opportune...

Gendarmerie de Givry : 03 85 94 91 40

Multimédia infos

Initiation aux bases de l'informatique

«L'ordinateur ? Oui, j'en ai un, mais je ne l'utilise pas très bien. Je galère un peu. Et puis j'ai peur de l'abîmer, de faire des bêtises...»

8 séances par stage.

Tarif : 10,40 € abonnement commun

Espace multimédia/bibliothèque + 16 € initiations

2 prochaines sessions en mars :

- les mercredis à partir du 14/03/2012 de 14 h à 16 h,
- les jeudis à partir du 15/03/2012 de 10 h à 12 h.

Stage "Organisation et traitement des photos numériques"

- les jeudis du 16/02/2012 au 15/03/2012 de 18 h 30 à 20 h 30
- les jeudis du 29/03/2012 au 26/04/2012 de 18 h 30 à 20 h 30

5 séances par stage

Tarif : 75 € / personne

▲ Stage sculpture

Stage de sculpture les vendredi 9, samedi 10 et dimanche 11 mars 2012 encadré par Jacques Thibaut, sculpteur, dans le local chauffé du Rugby club au stade. Travail sur béton cellulaire, bois et stéatite (pierre tendre). Tarif : 90 euros les 3 jours (5 h / jour), matériel compris hormis la pierre.

Inscriptions jusqu'au 25 février, impérativement prérégées par un chèque à l'ordre de Jacques Thibaut.

Inscriptions et renseignements Yolande Arnal :

15, rue des Tamaris à Givry • 03 85 44 39 54.

▲ Séjour montagne



La Passerelle jeunes propose pour les 11-13 ans un séjour à la montagne du 6 au 9 mars 2012, à Lamoura dans le jura. Ski, randonnée, découverte : 4 jours pour profiter de multiples activités. 12 places • 240 euros.

Renseignements et inscriptions

jusqu'au 14 février 2012, au Centre de loisirs au 03 85 94 87 86 ou 06 77 66 57 45.

Bibliothèque infos

Nouveaux romans :

Le Turquetto, Metin Arditi • *Je ne suis pas celle que je suis*, Chahdortt Djavann • *Le Cas Sneijder*, Jean-Paul Dubois • *Veuf*, Jean-Louis Fournier • *Cet instant-là*, Douglas Kennedy • *Cyanure*, Camilla Läckberg • *IQ84 - livre 2 : juillet - septembre*, Haruki Murakami • *La Tour d'arsenic*, Anne B. Ragde • *La Tristesse des anges*, Jon Kalman Stefansson • *A tombeau ouvert : cinq histoires du corps des Marines*, William Styron.

Nouveaux livres-audio :

Robe de mariée, Pierre Lemaitre • *Les Chaussures italiennes*, Henning Mankell.

Nouveaux documentaires :

Alcool : les jeunes trinquent, Marina Carrère d'Encausse • *L'échéance : Français vous n'avez rien vu*, François de Closets et Irène Inchauspé • *La Saga des Windsor : de l'Empire britannique au Commonwealth*, Jean Des Cars • «*La Prison doit changer, la prison va changer*» *avait-il dit*, Véronique Vasseur • *Les Secrets de famille*, Serge Tisseron.

Les rendez-vous de l'Heure du conte

Lundis 13 février et 12 mars à 17 h 15.

Concours de poésie : Enfances

Concours de poésie ouvert du jeudi 1^{er} mars au jeudi 19 avril 2012, sur le thème «Enfances». Gratuit, il s'adresse aux enfants (niveau CM), aux adolescents (collégiens et lycéens) et aux adultes (+ de 18 ans). 2 gagnants dans chaque catégorie remporteront recueils de poésie, livres, CD-s... Annonce des lauréats courant mai 2012. Les textes primés seront édités dans Givry Infos. **Retrait du dossier** (bulletin de participation, règlement intérieur et autorisation parentale pour les mineurs) **à partir du 1^{er} mars** à la bibliothèque ou en téléchargement sur www.givry-bourgogne.fr rubrique Culture.

La bibliothèque sera fermée du lundi 5 mars au samedi 10 mars 2012.



Bon plan : accès gratuit à Internet

Internet est désormais gratuit à la bibliothèque, pour les abonnés à jour de leur cotisation !

▲ Plus plus plus, toujours plus : faites-en plus avec votre ordinateur !

Il est là, au bureau ou au salon... Vous l'avez acheté parce que c'était nécessaire, indispensable. Vous savez bien que vous ne l'utilisez pas à son plein potentiel... oui mais...

Franchissez le cap !! : **dites-nous ce que vous voulez savoir faire avec votre ordinateur** (dans la limite des usages légaux), **nous ferons le reste !**

L'Espace multimédia vous propose des stages informatiques sur tout sujet. Nous pouvons nous adapter, nous formerons les groupes.

Faites-nous connaître vos besoins de formation.

Les cours auraient lieu :

- en soirée, de 18 h à 20 h : les lundis, mardis ou vendredis,
- l'après-midi, de 14 h 30 à 16 h 30 : les mardis, jeudis ou vendredis,
- le samedi,

au tarif de 75 € pour 5 séances de 2 heures.

Je souhaite être informé(e)

Nom - prénom :

Adresse mél (obligatoire) :

Je suis intéressé(e) par : loisir logiciel professionnel :

maintenance Réseaux sociaux :

Internet Autre :

Apportez des précisions :

À renvoyer à Mairie de Givry - à l'attention de Sandrine Barnay - 4 place de La Poste

ou recopiez le bulletin réponse par mél à communication.givry@orange.fr, objet : Je veux en faire plus avec mon ordinateur.



Détails et inscriptions : www.givry-bourgogne.fr > Culture > Espace multimédia

Sur l'agenda

Tous les mardis matins

Pause Café

Entrée libre.

Maison pour tous, de 9 h à 12 h.

Tous les mercredis matins

(sauf 1^{er} merc. du mois et vacs scol)

Espace parents-enfants

Ouvert aux enfants de moins de 3 ans accompagnés d'un parent, pour parler, jouer, se détendre, rencontrer d'autres adultes, d'autres enfants.

Locaux du Relais intercommunal La passerelle des petits, de 10 h à 11 h 30.

Renseignements - inscriptions :

03 85 44 36 83

Samedi 11 février

Séance Dégustalivres



Mise en appétit livresque, à partir de 8 ans. Présentation ludique à 2 ou 3 voix, avec manipulations, en partenariat avec l'association Livralivre. Verre de l'amitié. Entrée libre. Bibliothèque municipale à 11 h.

Cours d'apiculture

Cours perfectionnement. Sujets : remplacement des cadres défectueux • visite de printemps • nourrissage de stimulation • lutte contre l'essaimage • réunions de colonies • essaimage artificiels simples. **Renseignements** Daniel Vallot : 03 85 44 50 58

Dimanche 12 février

Givry Randonnée GR

A Culles-les-Roches. Covoiturage : rdv à 8 h 15 collège Petit Prétan ou rdv à 8 h 45 à l'ancienne gare de Culles-les-Roches.

Renseignements

Muriel Delsinne : 06 72 45 21 66

Ellen Cameron : 06 20 16 03 45

www.givry-rando.com

Lundi 13 février 2012

L'Heure du conte

Lecture suivie d'un atelier dessin, pour les enfants de 4 à 8 ans, même non inscrits à la bibliothèque. Atelier limité à 8 enfants par séance. Bibliothèque municipale à 17 h 15.

Inscription gratuite obligatoire :

03 85 44 44 55.

Groupe de travail

Réunion du groupe de travail "aménagement place de La Poste, parc G. Laporte, parc des remparts". Mairie, salle Poncey à 20 h 30. Voir page 4.

Mercredi 15 février 2012

Don du sang

Les hommes peuvent donner leur sang 6 fois par an, les femmes 4 fois par an. Ne pas se présenter à jeun, mais éviter les matières grasses avant le don. Salle des fêtes de 8 h à 12 h 30. **Renseignements** EFS Chalons : 03 85 42 74 90

Jeudi 16 février 2012

Pause café Il était autrefois Chalon

Les rues, les quartiers, les monuments ont tous une histoire, pour ne pas dire plusieurs. Des noms effacés, oubliés au coin d'un mur...



Dans le cadre des après-midi Pause café, Louis Dalery vous propose un retour en arrière avec *Il était autrefois Chalon*. Vidéoconférence, salle de la gare à 14 h 30.

Samedi 18 février 2012

Conférence sur les oiseaux

Conférence sur les oiseaux, organisée par la Société d'Histoire Naturelle, salle de la gare à 14 h 30. Ouvert à tous, adhérents ou non. **Renseignements** Philippe Vadot : 03 85 44 51 65 • philippe.vadot@aliceadsl.fr

Carnaval de l'école maternelle

Léocadie Czyz



Bal costumé des enfants de 15 h à 17 h, salle des fêtes.

Soirée dansante costumée au profit de la coopérative scolaire à partir de 20 h 30, salle des fêtes. **Entrée :** 23 € par personne.

Renseignements :

école maternelle L. Czyz : 03 85 44 35 90

Mercredi 22 février

Carnaval

Carnaval organisé par le Multiaccueil Gribouille Patouille, le Relais intercommunal La passerelle des petits, le Centre de loisirs et la résidence «Aux 7 fontaines».

Rdv à 10 h devant le Multiaccueil (accueil à partir de 9 h 30 à la salle des fêtes).

Défilé puis goûter, gratuit.

Conseil municipal

Salle du Conseil municipal à 20 h 30

Jeudi 23 février

Après-midi Vive la Vie

Loisirs et convivialité. Salle de la gare à partir de 15 h. **Renseignements :** 03 85 44 51 33

Ven 24 et sam 25 février

Portes ouvertes

Portes ouvertes au nouveau restaurant scolaire, rue Léocadie Czyz, vend 24/02 de 16 h à 18 h 30, sam 25/02 de 9 h à 12 h.

Voir page 1.

Mardi 28 février

Pause café C'est les vacances !

Venez faire des travaux manuels avec vos enfants. Emmanuelle passera enchanter petits et grands avec ses histoires. Pause café, moment convivial, libre et gratuit. Salle ex-DDE à partir de 9 h 30.

Du 1^{er} mars au 19 avril

Concours de poésie

Concours de poésie organisé par la bibliothèque, catégories enfants (niveau CM), ados (collège - lycée) et adultes (+ de 18 ans). Inscription gratuite.

Voir *Bibliothèque infos* page 5.

Renseignements : 03 85 44 44 55

Samedi 3 mars

Cours d'apiculture

Cours niveau 3 (apiculteurs après 2 à 3 années de pratique). Sujets : blocage de ponte • équilibrage des colonies • essaimage artificiels (autres méthodes) • recherche et marquages des reines • changement de reine (plusieurs méthodes) • élevage simple de reines de choix. Salle de la gare de 9 h à 12 h. **Renseignements**

Daniel Vallot : 03 85 44 50 58

Rucher-école

Local du SADSEL, zone artisanale, de 14 h à 17 h. Montage des cadres • Familiarisation avec le matériel apicole (séance ayant lieu au local) • Visite du rucher si le temps le permet • Evaluation des provisions. **Renseignements :** 06 08 66 43 54 • gubertin@orange.fr

Dimanche 4 mars

Brocante de l'Office de tourisme

Professionnels et particuliers, place d'Armes, de 7 h à 18 h. **Renseignements** à l'Office de tourisme : 03 85 44 43 36

Jeudi 8 mars

Après-midi Vive la Vie

Loisirs et convivialité. Résidence Aux 7 fontaines à partir de 15 h.

Renseignements : 03 85 44 51 33

Du 9 au 11 mars

Stage de sculpture

Stage encadré par un professionnel.

Voir page 5.

Dimanche 11 mars

Randonnée Givry Rando GR

Randonnée en Bourgogne

Lundi 12 mars

L'Heure du conte

Lecture suivie d'un atelier dessin. Voir détails lun 13/02. Bibliothèque municipale à 17 h 15. **Inscription gratuite obligatoire :** 03 85 44 44 55.

Les assemblées générales

La Gare

- Ven 10 fév : AG Pêche et loisirs
- Ven 10 fév : AG Société de chasse La Diane
- Lun 20 fév : AG UCAG

Salle des fêtes

- Jeu 23 fév : AG Crédit agricole



BLOC - NOTES

- **Par chemins de mémoires :** exposition permanente en mairie, salle Poncey
- **Permanences de l'écrivaine publique :** lun 5 mars, lun 2 avr, de 14 h à 18 h, Maison pour Tous
- **Permanences amélioration de l'habitat (OPAH) :** les jeudis de 10 h à 13 h, mairie, salle Poncey
- **Permanences de l'assistante sociale :** sur rendez-vous - tél. 03 85 87 65 10 : le jeudi matin et le lundi après-midi, Maison pour Tous
- **Permanence de la Mission locale :** lun 20 fév, 10 h à 12 h, Maison pour Tous
- **Permanence des élus en mairie :** jeudi et samedi de 9 h 30 à 11 h
- **Ramassage des déchets : ferraille :** jeu 16 fév • **bacs verts :** tous les mardis • **bacs jaunes :** ven 17 fév - ven 2 mars
- **Déchetterie de Givry :** mar, ven : de 14 h à 17 h
jeu, sam : de 9 h à 12 h et de 14 h à 17 h
- **Déchetterie de Saint-Rémy :** lun, mer, jeu, ven et sam : de 9 h à 12 h et de 14 h à 17 h.